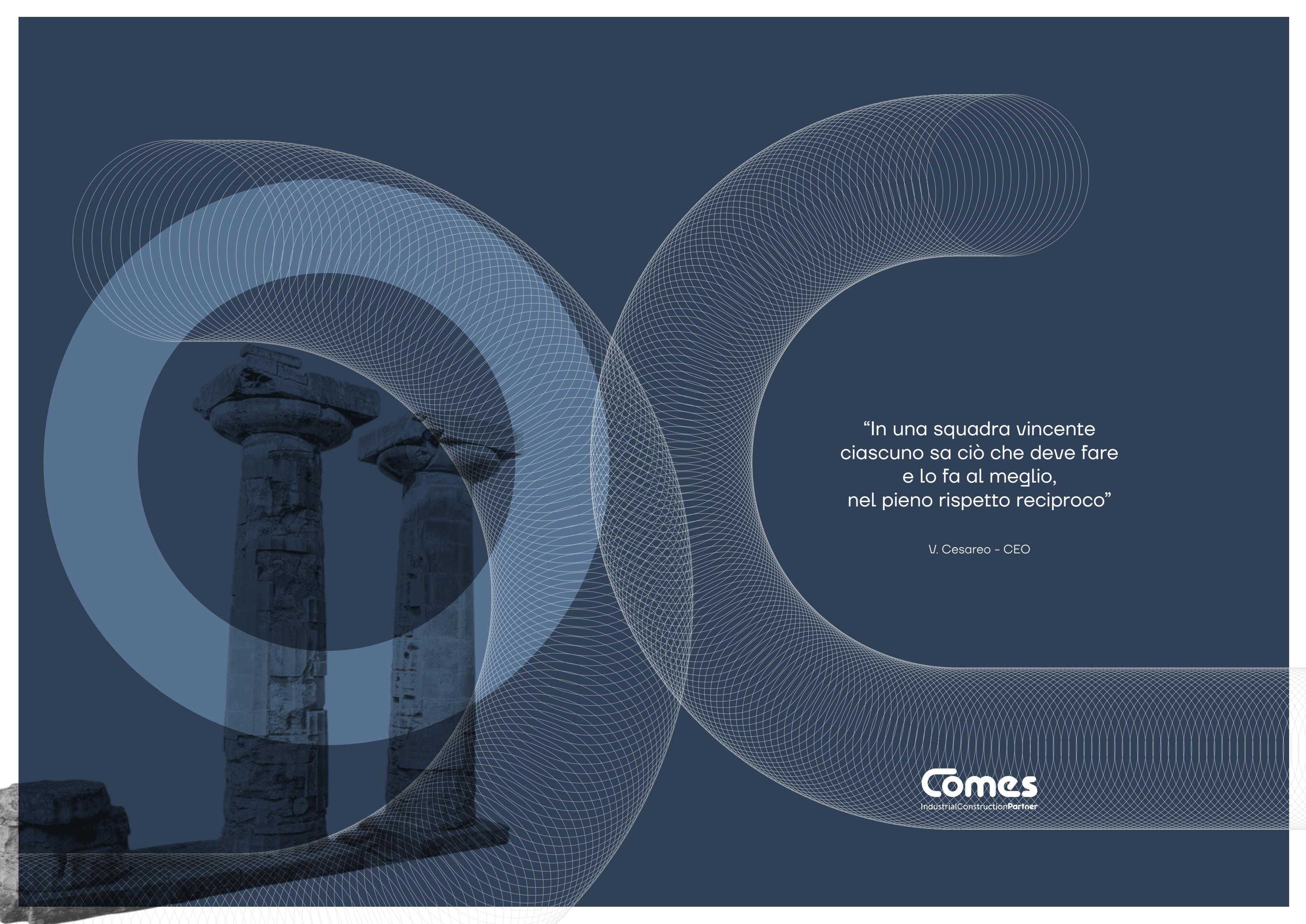




**BILANCIO
DI SOSTENIBILITÀ
2023**

Comes
IndustrialConstructionPartner



“In una squadra vincente
ciascuno sa ciò che deve fare
e lo fa al meglio,
nel pieno rispetto reciproco”

V. Cesareo - CEO

Comes
IndustrialConstructionPartner

Sommario

Lettera agli Stakeholder	6
Introduzione	8
Cosa racconta il Bilancio di Sostenibilità	9
1. Scenario di riferimento	10
1.1 Contesto di riferimento	10
Lo scenario di sostenibilità globale	12
1.2 Quadro normativo e aspetti rilevanti	13
2. Scenario identità	15
2.1 Company Profile	15
L'Azienda in numeri	15
2.2 La nostra storia	17
2.3 I nostri valori e la nostra etica	18
2.4 La nostra Governance	20
2.5 La gestione del nostro Business	22
2.7 I nostri fornitori	23
2.8 Territorio e comunità locale	25
3. Il nostro percorso di Sostenibilità	26
3.1 Gli Stakeholder	27
3.2 L'analisi di materialità	28

4. Responsabilità verso le persone	30
4.1 Le nostre persone	31
Diversità	33
4.2 Salute e Sicurezza dei lavoratori	34
4.3 Sviluppo e benessere dei dipendenti	36
5. Responsabilità verso i clienti e verso gli utilizzatori finali	38
5.1 Qualità e sicurezza del prodotto e dei servizi	38
5.2 Sicurezza delle informazioni	38
5.3 Innovazione tecnologica	42
6. Responsabilità Ambientale	46
6.1 Gestione dell'energia e mitigazione dei cambiamenti climatici	46
6.2 Utilizzo delle risorse	50
6.3 Gestione delle materie prime	50
6.4 Gestione dei rifiuti	52
6.5 Gestione della risorsa idrica	54
APPENDICE	55
Nota metodologica	55
Indice dei contenuti GRI	56



Comes
IndustrialConstructionPartner

Comes è
il perfetto compagno di viaggio
per ogni avventura

V. Cesareo - CEO



Comes
IndustrialConstructionPartner

Lettera agli stakeholder

Cari Stakeholder,

In qualità di Chief Executive Officer di Comes S.p.A., è con grande piacere che mi rivolgo a voi per condividere i nostri successi ed il nostro continuo impegno verso la sostenibilità e la responsabilità sociale d'impresa.

Il 2023 è stato ancora una volta un anno straordinario, nel corso del quale abbiamo ulteriormente rafforzato la nostra posizione di leadership nel mercato di riferimento, grazie al costante impegno ed alla professionalità del nostro team, unito e determinato.

Però comprendiamo che **il nostro successo a lungo termine è strettamente legato alla nostra capacità di operare in modo sostenibile e responsabile**, creando valore per i nostri clienti, dipendenti, fornitori, la comunità e l'ambiente.

Per questo motivo, abbiamo adottato un approccio strategico alla sostenibilità che si riflette in tutte le nostre operazioni, decisioni e relazioni d'affari.

Il Nostro Impegno per la Sostenibilità

Il nostro impegno per la sostenibilità si articola in tre pilastri fondamentali:

Sostenibilità Ambientale:

Ci impegniamo a ridurre l'impatto ambientale delle nostre operazioni attraverso l'adozione di pratiche produttive ecocompatibili, il miglioramento dell'efficienza energetica e la gestione responsabile dei rifiuti. Abbiamo implementato tecnologie avanzate che ci consentono di ridurre le emissioni di CO2 e minimizzare il consumo di risorse naturali. Inoltre, stiamo lavorando per migliorare costantemente la nostra impronta ecologica, con l'obiettivo di contribuire attivamente alla lotta contro il cambiamento climatico e alla tutela della biodiversità.

Sostenibilità Sociale:

Riconosciamo che le persone sono il cuore della nostra azienda. Ci impegniamo a garantire un ambiente di lavoro sicuro, inclusivo e stimolante per tutti i nostri dipendenti. Investiamo nel loro sviluppo professionale e personale, promuovendo una cultura di apprendimento continuo, rispetto e valorizzazione della diversità ed inclusione.

Sostenibilità Economica:

La nostra strategia aziendale

è orientata a garantire una crescita sostenibile e redditizia. Operiamo con integrità e trasparenza, aderendo ai più alti standard etici e normativi. Ci impegniamo a creare valore a lungo termine per tutti i nostri stakeholder attraverso una gestione responsabile delle risorse e una solida governance aziendale.

Il Nostro Percorso Futuro

Guardando al futuro, siamo consapevoli che il viaggio verso la sostenibilità richiede un impegno costante ed un miglioramento continuo. Per questo motivo, stiamo sviluppando una serie di iniziative strategiche volte a rafforzare ulteriormente la nostra sostenibilità aziendale, inclusi l'innovazione di prodotto e di processo per ridurre l'impatto ambientale, l'incremento dell'utilizzo di energie rinnovabili e l'implementazione di una catena di fornitura sempre più sostenibile.

Nel corso del 2024, istituiremo il **Comitato Sostenibilità** che sarà determinante nel sostenere gli sforzi ESG e nel guidare il cambiamento culturale all'interno dell'azienda, indicando le principali sfide che la Comes dovrà affrontare ed attribuendo le relative responsabilità necessarie ad implementare con successo la nostra strategia di sostenibilità.

Sempre con questo spirito, continueremo a rafforzare la Governance di sostenibilità,

nominando un **Sustainability Manager**, rendendo così concreto l'impegno volto a raggiungere i target individuati.

Stiamo lavorando per definire una roadmap a tre anni, fissando degli obiettivi per le nostre tre linee d'azione Pianeta, Persone e Cultura. Ci siamo concentrati, in particolar modo, nella sfida più importante, ovvero quella di rafforzare la transizione verso alternative a minor impatto ambientale per le nostre materie prime principali, delineando azioni concrete per ridurre la nostra carbon footprint.

Il Ruolo degli Stakeholder

Riteniamo che il successo delle nostre iniziative di sostenibilità dipenda fortemente dalla collaborazione e dal coinvolgimento attivo dei nostri **stakeholder**. Pertanto, vi invitiamo a condividere con noi le vostre opinioni, idee e suggerimenti su come possiamo migliorare ulteriormente le nostre pratiche di sostenibilità.

Insieme, possiamo creare un futuro più sostenibile e prospero per tutti.

Dott. Vincenzo CESAREO
Presidente del C.d.A.

Introduzione

Il Bilancio di Sostenibilità rappresenta una delle principali opportunità per un'azienda di raccontare il proprio impegno verso un futuro più responsabile e consapevole, mettendo in evidenza gli sforzi profusi per la tutela dell'ambiente, il benessere sociale e una governance trasparente. Non si tratta di un documento che risponde ad obblighi normativi, ma di un vero e proprio strumento di visibilità strategica, capace di rafforzare l'immagine aziendale agli occhi dei dipendenti, dei clienti, dei partner commerciali e della comunità.

Questo documento permette a Comes di comunicare in maniera chiara e strutturata le azioni concrete intraprese per migliorare la propria sostenibilità, dalle riduzioni delle emissioni di CO2 ai progetti di economia circolare, fino alle politiche di inclusione e benessere dei dipendenti.

Rappresenta un'occasione per dimostrare come l'organizzazione non si limiti a perseguire il profitto, ma operi con l'obiettivo di generare valore condiviso, minimizzando l'impatto ambientale e migliorando il tessuto sociale in cui opera.

Il bilancio consente all'azienda di distinguersi dai concorrenti che non prestano sufficiente attenzione agli aspetti ESG, in un mercato in cui la sostenibilità è sempre più rilevante.

La pubblicazione del Bilancio di Sostenibilità è una potente occasione per consolidare la propria reputazione. Le aziende che dimostrano trasparenza nelle proprie politiche di sostenibilità ottengono maggiore fiducia da parte dei clienti, degli stakeholder in generale e degli investitori in particolare.

Sempre più investitori, specialmente istituzionali,

valutano le performance ESG prima di prendere decisioni finanziarie. Un bilancio di sostenibilità solido, ben comunicato e allineato ai migliori standard internazionali (come il GRI o il GHG Protocol), aumenta l'attrattiva dell'azienda per chi cerca investimenti responsabili.

La redazione di questo documento offre l'opportunità di coinvolgere i dipendenti e le comunità locali, dimostrando l'impegno concreto dell'azienda a sostegno di temi che toccano da vicino la vita delle persone. Questo coinvolgimento aumenta la fiducia, migliora l'immagine e rafforza il senso di appartenenza.

Cosa racconta il Bilancio di **Sostenibilità**

Ambiente:

Come l'azienda gestisce le risorse naturali, riduce le emissioni e implementa strategie per ridurre l'impatto ambientale.

Ogni risultato raggiunto in questi ambiti rappresenta una storia da raccontare, per mostrare l'impegno concreto verso un pianeta più sano.

Società:

Le politiche aziendali sul benessere, la salute e sicurezza dei dipendenti, l'inclusione e la diversità, l'equilibrio vita-lavoro, così come le iniziative a supporto delle comunità locali.

Governance:

Le pratiche di trasparenza e gestione etica, dalla lotta alla corruzione alla gestione dei rischi.

Questi elementi offrono garanzie sulla solidità e integrità aziendale, elementi sempre più apprezzati dai partner commerciali e dalle istituzioni.

Il Bilancio di Sostenibilità non è dunque solo uno strumento di rendicontazione, ma anche un mezzo per rafforzare il legame con i nostri stakeholder, migliorare la conoscenza della

nostra Organizzazione e aprire nuove opportunità di crescita, in un contesto in cui la sostenibilità è diventata una componente cruciale del successo aziendale.

1. Scenario di riferimento

1.1 Contesto di riferimento

Ogni impresa svolge un ruolo nel contesto della società in cui opera e deve ispirarsi a un sistema di valori più o meno condiviso con il contesto stesso.

Il valore sociale generato da Comes deve essere non solo reale ma anche percepibile (e percepito) nella società.

Questa **“missione”** in tempi di trasformazione profonda del Paese, per effetto della duplice transizione ecologica e digitale, diventa essenziale. In questa prospettiva, Comes deve riuscire a adattarsi e a evolvere mentre partecipa attivamente a questa trasformazione, assicurando, al tempo stesso, il perseguimento di obiettivi economici, sociali e ambientali.

Le parti che seguono identificano gli elementi essenziali del contesto di riferimento entro il quale Comes si muove.

Lo scenario di sostenibilità globale

Il tema della sostenibilità continua ad acquisire sempre maggiore rilevanza a livello globale, tanto più nella situazione emergenziale che ha colpito l'intero pianeta, con effetti che hanno determinato e continuano a determinare ricadute significative sui comportamenti delle **imprese**, delle **persone** e delle **Istituzioni**.

La spinta decisiva verso questa evoluzione di contesto ha trovato concretezza in

occasione del Summit delle Nazioni Unite tenutosi a New York nel settembre 2015, con la sottoscrizione, da parte dei 193 Paesi membri, dell'Agenda 2030.

Come noto, l'Agenda ha individuato **17 Obiettivi per lo Sviluppo Sostenibile** (i c.d. Sustainable Development Goals o SDGs), articolati in 169 traguardi specifici, su un insieme di questioni fondamentali e urgenti per il pianeta.

Lotta alla povertà, limitazione delle ineguaglianze, contrasto al cambiamento climatico e crescita sostenibile sono solo alcuni degli obiettivi che i governi dei Paesi firmatari si sono impegnati a raggiungere entro il 2030.

I 17 Obiettivi sono qui sinteticamente rappresentati e declinati come riportato nella pagina seguente.



<p>1 SCONFIGGERE LA POVERTÀ</p>	<p>SCONFIGGERE LA POVERTÀ</p> <p>Porre fine a ogni forma di povertà nel mondo</p>	<p>2 SCONFIGGERE LA FAME</p>	<p>SCONFIGGERE LA FAME</p> <p>Porre fine alla fame, raggiungere la sicurezza alimentare, migliorare la nutrizione e promuovere un'agricoltura sostenibile</p>	<p>3 SALUTE E BENESSERE</p>	<p>SALUTE E BENESSERE</p> <p>Assicurare la salute e il benessere per tutti e per tutte le età</p>
<p>4 ISTRUZIONE DI QUALITÀ</p>	<p>ISTRUZIONE DI QUALITÀ</p> <p>Assicurare un'istruzione di qualità, equa ed inclusiva, e promuovere opportunità di apprendimento permanente per tutti</p>	<p>5 PARITÀ DI GENERE</p>	<p>PARITÀ DI GENERE</p> <p>Raggiungere l'uguaglianza di genere e l'empowerment (maggiore forza, autostima e consapevolezza) di tutte le donne e le ragazze</p>	<p>6 ACQUA PULITA E SERVIZI IGIENICO-SANITARI</p>	<p>ACQUA PULITA E SERVIZI IGIENICO-SANITARI</p> <p>Garantire a tutti la disponibilità e la gestione sostenibile dell'acqua e delle strutture igienico-sanitarie</p>
<p>7 ENERGIA PULITA E ACCESSIBILE</p>	<p>ENERGIA PULITA E ACCESSIBILE</p> <p>Assicurare a tutti l'accesso a sistemi di energia economici, affidabili, sostenibili e moderni</p>	<p>8 LAVORO DIGNITOSO E CRESCITA ECONOMICA</p>	<p>LAVORO DIGNITOSO E CRESCITA ECONOMICA</p> <p>Incentivare una crescita economica duratura, inclusiva e sostenibile, un'occupazione piena e produttiva ed un lavoro dignitoso per tutti</p>	<p>9 IMPRESE, INNOVAZIONE E INFRASTRUTTURE</p>	<p>IMPRESE, INNOVAZIONE E INFRASTRUTTURE</p> <p>Costruire una infrastruttura resiliente e promuovere l'innovazione ed una industrializzazione equa, responsabile e sostenibile</p>
<p>10 RIDURRE LE DISUGUAGLIANZE</p>	<p>RIDURRE LE DISUGUAGLIANZE</p> <p>Ridurre l'ineguaglianza all'interno di e fra le Nazioni</p>	<p>11 CITTÀ E COMUNITÀ SOSTENIBILI</p>	<p>CITTÀ E COMUNITÀ SOSTENIBILI</p> <p>Rendere le città e gli insediamenti umani inclusivi, sicuri, duraturi e sostenibili</p>	<p>12 CONSUMO E PRODUZIONE RESPONSABILI</p>	<p>CONSUMO E PRODUZIONE RESPONSABILI</p> <p>Garantire modelli sostenibili di produzione e di consumo</p>
<p>13 LOTTA CONTRO IL CAMBIAMENTO CLIMATICO</p>	<p>LOTTA CONTRO IL CAMBIAMENTO CLIMATICO</p> <p>Adottare misure urgenti per combattere il cambiamento climatico e le sue conseguenze</p>	<p>14 VITA SOTT'ACQUA</p>	<p>VITA SOTT'ACQUA</p> <p>Conservare e utilizzare in modo durevole gli oceani, i mari e le risorse marine per uno sviluppo sostenibile</p>	<p>15 VITA SULLA TERRA</p>	<p>VITA SULLA TERRA</p> <p>Proteggere, ripristinare e favorire un uso sostenibile dell'ecosistema terrestre, gestire sostenibilmente le foreste, contrastare la desertificazione, arrestare e far retrocedere il degrado del terreno, e fermare la perdita di diversità biologica</p>
<p>16 PACE, GIUSTIZIA E ISTITUZIONI SOLIDE</p>	<p>PACE, GIUSTIZIA E ISTITUZIONI SOLIDE</p> <p>Promuovere società pacifiche e più inclusive per uno sviluppo sostenibile; offrire l'accesso alla giustizia per tutti e creare organismi efficienti, responsabili e inclusivi a tutti i livelli</p>	<p>17 PARTNERSHIP PER GLI OBIETTIVI</p>	<p>PARTNERSHIP PER GLI OBIETTIVI</p> <p>Rafforzare i mezzi di attuazione e rinnovare il partenariato mondiale per lo sviluppo sostenibile</p>		

Si rimanda al link www.asvis.it per avere evidenza dei 169 target associati ai 17 Obiettivi, che si sono posti come principali linee guida di alto profilo nella definizione delle politiche di sostenibilità a livello, sia sociopolitico, sia di sistema Paese.

Le organizzazioni, in particolare, hanno iniziato a impegnarsi fortemente per identificare e attivare nuove pratiche volte a coniugare obiettivi di crescita sostenibile e performance economiche.

L'intensificarsi di eventi climatici estremi ha contribuito, ancor di più nel contesto dell'emergenza pandemica globale, a rendere universalmente più chiari gli effetti del cambiamento climatico e le influenze che questo cambiamento comporta sul sistema economico-sociale contemporaneo.

A conferma della necessità di un impegno continuo e condiviso, il 2021 ha visto le agende di una serie di eventi, come il G7 e il G20, mettere in primo piano i temi climatici e ambientali, anche in continuità con la COP26 di Glasgow¹.

La volontà di ottenere un "cambio di passo" negli impegni per la riduzione degli impatti ambientali è stata dimostrata fra l'altro:

- **in ambito G7, dalla conferma del perseguimento degli obiettivi Net Zero entro il 2050;**
- **in ambito G20 di Roma, dalla definizione dei tre pilastri di azione (Persone, Pianeta e Prosperità), finalizzati all'adozione di misure efficaci nel contrasto alla pandemia in grado di offrire anche terreno fertile allo sviluppo sostenibile di lungo periodo.**

In questo contesto, le **imprese** realmente impegnate nel progredire sul piano della sostenibilità hanno compreso la necessità, da un lato di far evolvere in tal senso la cultura aziendale e, dall'altro, di intraprendere strategie e assetti che pongano al centro dei propri obiettivi anche la capacità di creare valore ricercando modalità capaci di minimizzare gli impatti sul sistema.

Sempre con riguardo agli operatori economici si evidenziano, da parte degli organismi di indirizzo e controllo, interventi volti all'adozione di **standard ESG** (Environmental, Social e Governance) capaci di favorire un **approccio unificato** (es. Value Reporting Foundation²), per perseguire, quando adottato, la comparabilità delle informazioni.

Sebbene molti di questi standard siano utilizzati in modalità volontaria (es. TCFD, Task Force on Climate-Related Financial Disclosure), essi risultano sempre più presenti nei diversi sistemi Paese.

Anche la **collettività**, e i giovani in particolare, sono sempre più consapevoli della necessità non solo di salvaguardare, ma di migliorare le condizioni di vivibilità attraverso: la lotta al surriscaldamento globale, la protezione ambientale, l'adozione di energie pulite e consumi sostenibili, la riduzione delle disuguaglianze sociali ed economiche.

Tali sforzi hanno posto le basi per un intervento sistemico, introdotto sotto forma di **Green Deal Europeo** nel 2019 con l'obiettivo di trasformare, entro il 2050, l'Unione in una società più equa e prospera, con un'economia moderna, efficiente, competitiva e climaticamente neutrale.

consapevolezza sempre più condivisa e consolidata.

A **livello comunitario**, infatti, un primo effetto positivo è derivato dall'adozione della Direttiva UE 2014/95 relativa alla comunicazione delle informazioni non finanziarie.

La coscienza di tali dinamiche evolutive, unite all'organicità degli interventi dei regolatori, ha permesso, in particolare, al **tessuto economico e sociale europeo** di confermare la propria posizione di leader mondiale nelle politiche per lo sviluppo sostenibile, a fronte comunque di una

1.2 Quadro normativo e aspetti rilevanti

Comes, consapevole del proprio ruolo, ha scelto di rispondere proattivamente alle sollecitazioni dello scenario globale e alle aspettative degli stakeholder, facendo propri i principi dello sviluppo sostenibile, scegliendo di agire in prima linea nella sensibilizzazione e nella diffusione di una maggiore consapevolezza nella coscienza collettiva di tutti i temi della sostenibilità.

In continuità con il percorso intrapreso lo scorso anno e attraverso il coinvolgimento della Direzione, Comes ha aggiornato e ridefinito i progetti e le iniziative in corso e da pianificare che incidono in termini di sostenibilità, raccogliendo tali progetti in un documento interno denominato Piano di Sostenibilità 2023-2026.

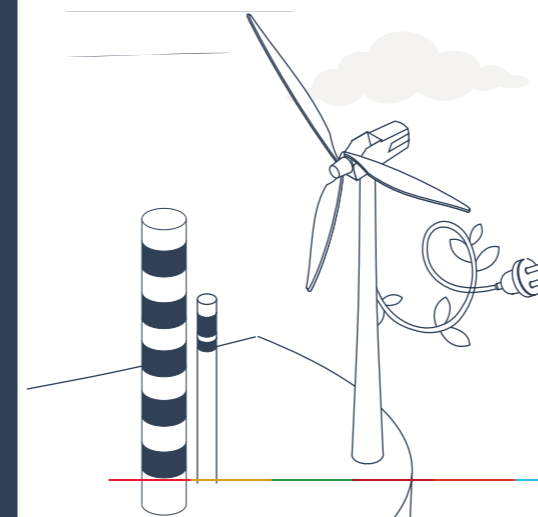
Comes vuole essere azienda virtuosa nel perseguire gli obiettivi ESG:

- **contribuire alla sostenibilità ambientale**, riducendo le emissioni di gas serra, minimizzando i volumi dei rifiuti generati dai processi, efficientando le proprie facilities;
- **contribuire al benessere degli individui e della società** promuovendo cultura, conoscenza e consapevolezza sui temi ESG. Promuovere e attuare la massima sicurezza e salute sul lavoro. Essere inclusiva offrendo pari condizioni di accessibilità a tutti i lavoratori.
- **utilizzare in modo sostenibile le risorse economiche e finanziarie**, con l'obiettivo di preservarle e svilupparle per il futuro. Combattere qualsiasi discriminazione, combattere il gender gap e valorizzare la diversità nella sua organizzazione. Perseguire una gestione e una comunicazione trasparenti.

A conferma di quanto appena detto, sotto il profilo procedurale e organizzativo, nel corso del 2023 è identificata una specifica area per rafforzare l'azione dell'Azienda rispetto ai temi ESG muovendosi, quindi, in modo coerente a uno scenario di sostenibilità che supera i risvolti solo giuridici o etici e i benefici legati solo a immagine e brand.

Tale iniziativa permetterà:

- **il rafforzamento della linea di azione e degli obiettivi** di sviluppo relativi alla responsabilità sociale, ambientale e di governance;
- **la creazione di un efficace presidio** che definisca e coordini l'attuazione di un piano di attività complessivo;
- **l'attuazione di un processo coordinato** che, partendo dalla definizione degli obiettivi del Piano di Sostenibilità, sia in grado di produrne l'avanzamento, il monitoraggio e la misurazione, attraverso i relativi KPI e gli standard di rilevazione, ai fini, sia della rendicontazione non finanziaria, sia della stesura del Bilancio di Sostenibilità.





Comes
IndustrialConstructionPartner

2. Scenario identità

2.1 Company Profile

Comes S.p.A. è un'azienda italiana fondata a Taranto nel 1988 che opera come Partner Industriale Qualificato nel mercato delle costruzioni civili e dei grandi impianti industriali.

Comes offre ai propri clienti un servizio integrato, in grado di coprire tutte le fasi dell'attività impiantistica, a cominciare dalla progettazione fino al commissioning e all'assistenza post-vendita. La sede legale di Comes si trova in via Piero della Francesca 2/b e 2/c a Taranto.

Gli elementi che distinguono Comes nel settore

impiantistico industriale sono il suo knowhow e le sue competenze professionali, che le permettono di essere da più di 35 anni partner tecnico di fiducia dei maggiori EPC³ (Engineering, Procurement and Construction) e gruppi industriali italiani ed internazionali, in modo particolare nei settori militare, navale, industriale, oil & gas, dell'energia, delle infrastrutture e O&M (Operation and Maintenance).

Nello specifico, Comes è strutturata in Business Unit dedicate all'**ingegneria**,

all'**impiantistica elettrica**, alla **meccanica** e al **settore navale**, che operano in modo coordinato per **supportare e realizzare i progetti affidati in modo puntuale e dinamico**.

Le Business Unit di Comes hanno partecipato con entusiasmo a **progetti industriali** ambiziosi e complessi, ponendo uno specifico expertise a disposizione per la **realizzazione di grandi idee**.


L'Azienda in numeri


Figura 1

I numeri di Comes SpA

449

lavoratori

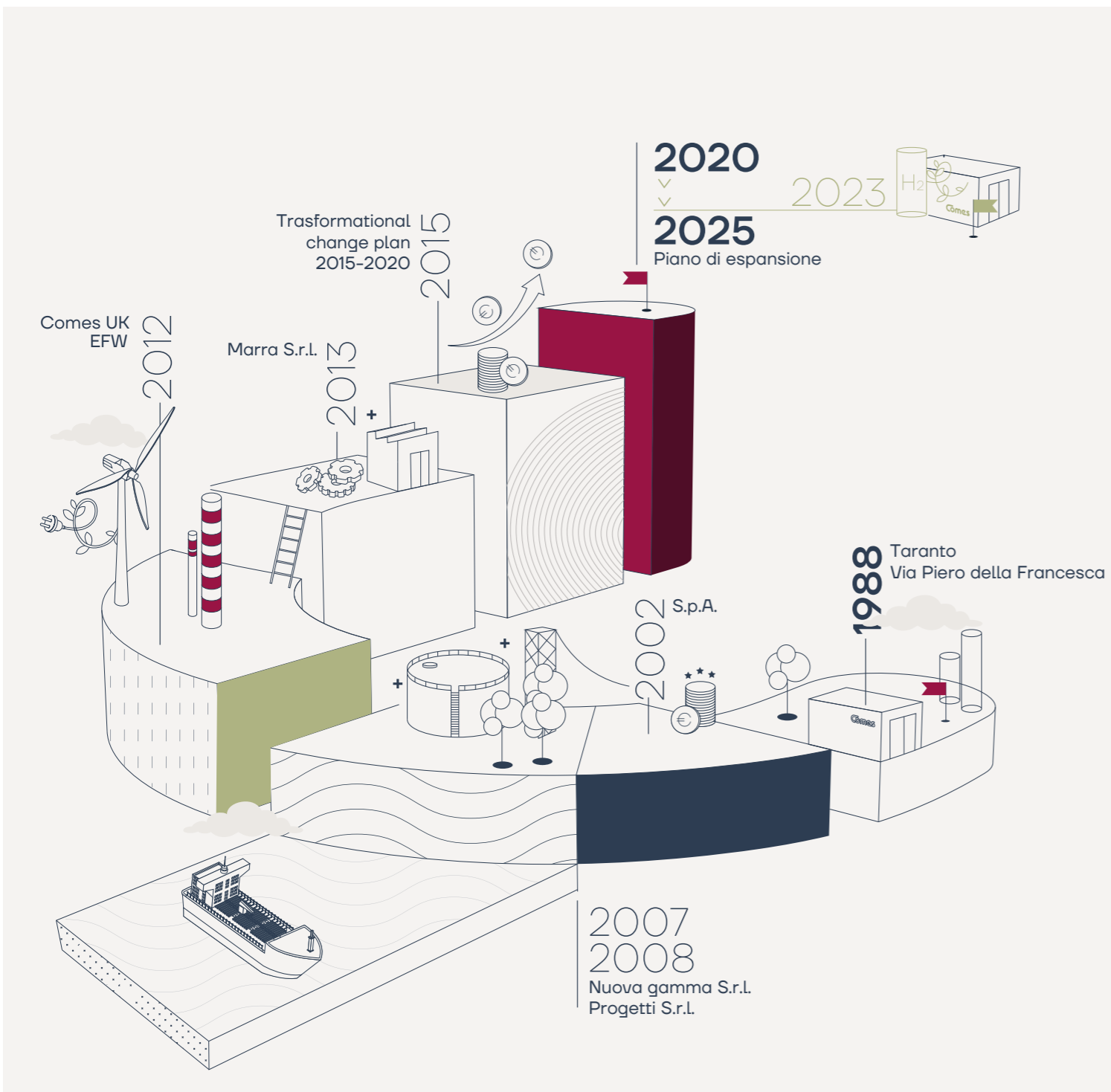
282 
commesse


1164
fornitori

57.7 mln 
fatturato

3 
nazioni

³L'acronimo EPC sta per Engineering, Procurement and Construction, con questa sigla si indica, nel campo delle costruzioni, il soggetto che, stipulato un contratto lavorativo, si occupa di tutto quello che concerne la fase di progettazione (Engineering), approvvigionamento (Procurement) e costruzione (Construction) di un impianto, nonché della manutenzione e della consegna dello stesso.



2.2 La nostra storia

La storia di **Comes S.p.A.** ha inizio nel 1988 a Taranto, grazie alla visione imprenditoriale Ndi Vincenzo Cesareo affiancato dal fraterno amico Tommaso Carone.

L'obiettivo originario era ambizioso: progettare e costruire apparecchiature elettromeccaniche personalizzate per macchinari e linee produttive nell'industria alimentare e nei processi di lavorazione delle materie plastiche. Questa piccola realtà, nata come Comes SNC, iniziava così il suo viaggio verso l'eccellenza tecnologica.

Il **2002** rappresenta una svolta importante: l'azienda si trasforma in **Comes S.p.A.**, evolvendo e ampliando il proprio raggio d'azione.

Grazie a importanti acquisizioni nel campo dell'automazione industriale e al conseguimento di certificazioni di qualità, Comes si afferma come un attore chiave nel settore elettrico, meccanico, elettromeccanico, e di controllo dei processi industriali.

Negli anni successivi, il gruppo si arricchisce ulteriormente. Tra il **2007** e il **2008**, l'ingresso di **Nuova Gamma s.r.l.** e **Progetti s.r.l.** porta nuove competenze e settori di attività.

Con Nuova Gamma, Comes amplia la propria offerta nella carpenteria leggera per i settori elettrico e siderurgico, mentre Progetti introduce l'esperienza nell'ingegneria multidisciplinare, con particolare attenzione all'Oil & Gas.

L'espansione internazionale arriva nel **2012** con la nascita di **Comes UK**, una filiale creata per operare nel Regno Unito, focalizzandosi sul settore dell'energia da rifiuti (**Energy from Waste**) e delle biomasse. L'anno successivo, l'acquisizione di **Marra s.r.l.** rafforza ulteriormente il gruppo con competenze nel settore della costruzione meccanica su disegno, oleodinamica e manutenzione industriale.

Nel **2015**, Comes avvia un importante progetto di trasformazione, il **"Transformational Change Plan 2015-2020"**. Questo piano di ridefinizione dei processi aziendali punta a una completa integrazione delle società partecipate e a un rafforzamento delle performance aziendali. Grazie alla nuova identità aziendale e alla ristrutturazione interna, Comes non solo raggiunge tutti gli obiettivi prefissati, ma continua a crescere in modo sostenuto, tanto da presentare un nuovo **piano di espansione** per il periodo **2020-2025**,

volto a esplorare nuovi mercati e investimenti.

Nel **2020**, Comes completa il processo di fusione con le società partecipate, consolidando la sua struttura finanziaria e patrimoniale, e ampliando il proprio portafoglio di servizi.

Infine, nel **2023** Comes ha investito 12 milioni di euro nella riconversione di un vecchio sito industriale per avviare la produzione di idrogeno verde, parallelamente a un importante rinnovamento della sede principale. Il nuovo stabilimento non si limiterà alla produzione di idrogeno, ma ospiterà anche linee di lavorazione dedicate alla meccanica di precisione, con attrezzature di ultima generazione, e un'area specifica per la revisione di navicelle per impianti eolici.

Oggi, Comes S.p.A. è riconosciuta tra le prime cento aziende italiane nel settore delle **costruzioni civili e dei grandi impianti industriali**, con un futuro che guarda costantemente all'innovazione e alla sostenibilità.

La storia di Comes è un esempio di crescita costante, visione strategica e capacità di adattamento ai cambiamenti di un mercato sempre più competitivo e globale.

2.3 I nostri valori e la nostra etica

I valori e i principi che guidano Comes sono chiaramente definiti all'interno del Codice Etico, un documento che è rivolto non solo ai dipendenti, ma anche ai fornitori, ai partner commerciali e ai clienti.

Questi principi rappresentano la bussola con cui Comes orienta ogni decisione e azione, con l'obiettivo di operare in modo etico e responsabile, mirando a una crescita sostenibile e duratura nel tempo.

Tra i pilastri fondanti troviamo il rispetto della legge, l'onestà, la correttezza, l'imparzialità e la tutela della riservatezza delle informazioni.

Nel 2023, Comes ha rafforzato il suo impegno nella lotta contro la corruzione.

Le politiche e le procedure in materia sono state diffuse a tutti i livelli aziendali, dai dipendenti ai membri del Consiglio di Amministrazione. Il personale dell'azienda è stato coinvolto in un programma di formazione approfondito, dimostrando l'importanza attribuita a una condotta aziendale trasparente e integerrima.

Per garantire il rispetto di questi impegni, Comes utilizza un sistema di audit interni, e continua a creare percorsi formativi sia in presenza che in videoconferenza, destinati a mantenere alta la consapevolezza etica in ogni dipartimento.

L'attenzione con cui conduciamo un business rispettoso dei più rigorosi principi di etica e trasparenza porta a risultati tangibili:

nel biennio 2022-2023 abbiamo ottenuto il Rating di Legalità⁴ con il punteggio di ★★+.

Questo riconoscimento è certificato dall'Autorità Garante della Concorrenza e del mercato.

Nel 2023 non abbiamo rilevato eventi legati a casi di corruzione e di discriminazione, né ricevuto notifica di azioni legali per comportamenti anticoncorrenziali, antitrust e pratiche monopolistiche.

Tuttavia, nel 2022 Comes si è trovata coinvolta in un'istruttoria, avviata nel 2021 dall'Autorità Garante per la Concorrenza e il Mercato (AGCM), riguardante una presunta intesa restrittiva della concorrenza in appalti pubblici, insieme ad altre 13 società, chiusa nell'agosto del 2023 con un provvedimento sanzionatorio per violazione dell'art. 101, paragrafo 1, TFUE, per intesa restrittiva della concorrenza.

Comes fiduciosa sulla risoluzione positiva della vicenda e certa della propria

etica, rappresentata e difesa dallo studio legale DELOITTE LEGAL di Milano, ha avanzato ricorso al TAR LAZIO, la sentenza non è stata ancora emessa allo stato di chiusura del presente Documento.

In risposta all'evento, Comes ha intrapreso, a partire dal 2022, rigorosi controlli interni, con l'obiettivo di evitare che simili situazioni possano ripetersi in futuro, continuando

a mantenere elevati standard etici in ogni ambito delle sue operazioni.

L'etica e la responsabilità non sono solo parole, ma un impegno quotidiano che Comes si assume per garantire integrità, fiducia e sostenibilità in ogni sua azione.



Figura 2
Rating ottenuto da AGCM



⁴Il rating di legalità è stato istituito dall'art. 5-ter del decreto-legge n. 1/2012 al fine di promuovere l'introduzione di principi etici nei comportamenti aziendali. L'attribuzione del rating richiede il rispetto di elevati standard di legalità da parte delle imprese e misura, premianola, una gestione aziendale trasparente, etica e virtuosa. Il rating di legalità viene riconosciuto attraverso l'attribuzione di un punteggio, compreso tra un minimo di una e un massimo di tre "stelle", che costituisce un indicatore sintetico del rispetto di elevati standard di legalità ed etici da parte delle imprese.

2.4 La nostra governance

Il Consiglio di Amministrazione (CdA) di Comes detiene pieni poteri gestionali, guidando l'azienda con visione e responsabilità per il raggiungimento dei suoi obiettivi.

Non si limita a tracciare le strategie aziendali, ma le sviluppa, approva e aggiorna costantemente, assicurandosi che siano allineate alla crescita sostenibile dell'azienda e agli standard etici più elevati.

Oltre a questo, supervisiona con attenzione i processi di **due diligence**⁵, monitorando l'impatto delle attività di Comes sull'economia, sull'ambiente e sulla società, assicurandosi che l'azienda operi in modo responsabile e trasparente.

Nel 2023, consapevole delle crescenti sfide globali e dell'importanza dello sviluppo sostenibile, il CdA ha continuato a sostenere un programma di formazione dedicato. Questo progetto è volto a rafforzare le competenze dei suoi membri sui temi della sostenibilità, garantendo che le decisioni prese siano informate e consapevoli delle implicazioni ambientali e sociali.

Tra i compiti del CdA c'è anche la revisione e l'approvazione del bilancio d'esercizio, includendo la valutazione delle tematiche più rilevanti per Comes e per il suo contesto operativo.

Al 31 dicembre 2023, il C.d.A. si componeva di cinque membri: tre uomini e due donne.

La composizione riflette un mix di esperienza e visione generazionale, con due membri sopra i 50 anni e tre nella fascia tra i 30 e i 50 anni.

Questa diversità assicura una visione bilanciata e dinamica nella gestione aziendale, con un approccio che combina esperienza e innovazione.

Il Collegio Sindacale è l'organo di controllo incaricato di supervisionare e monitorare la gestione amministrativa di Comes.

Al 31 dicembre 2023 il Collegio Sindacale di Comes era composto da 4 uomini e 1 donna, dei quali 2 aventi un'età superiore ai 50 anni e 3 aventi un'età compresa tra i 30 e i 50 anni.

Figura 3

Consiglio di Amministrazione
Comes SpA

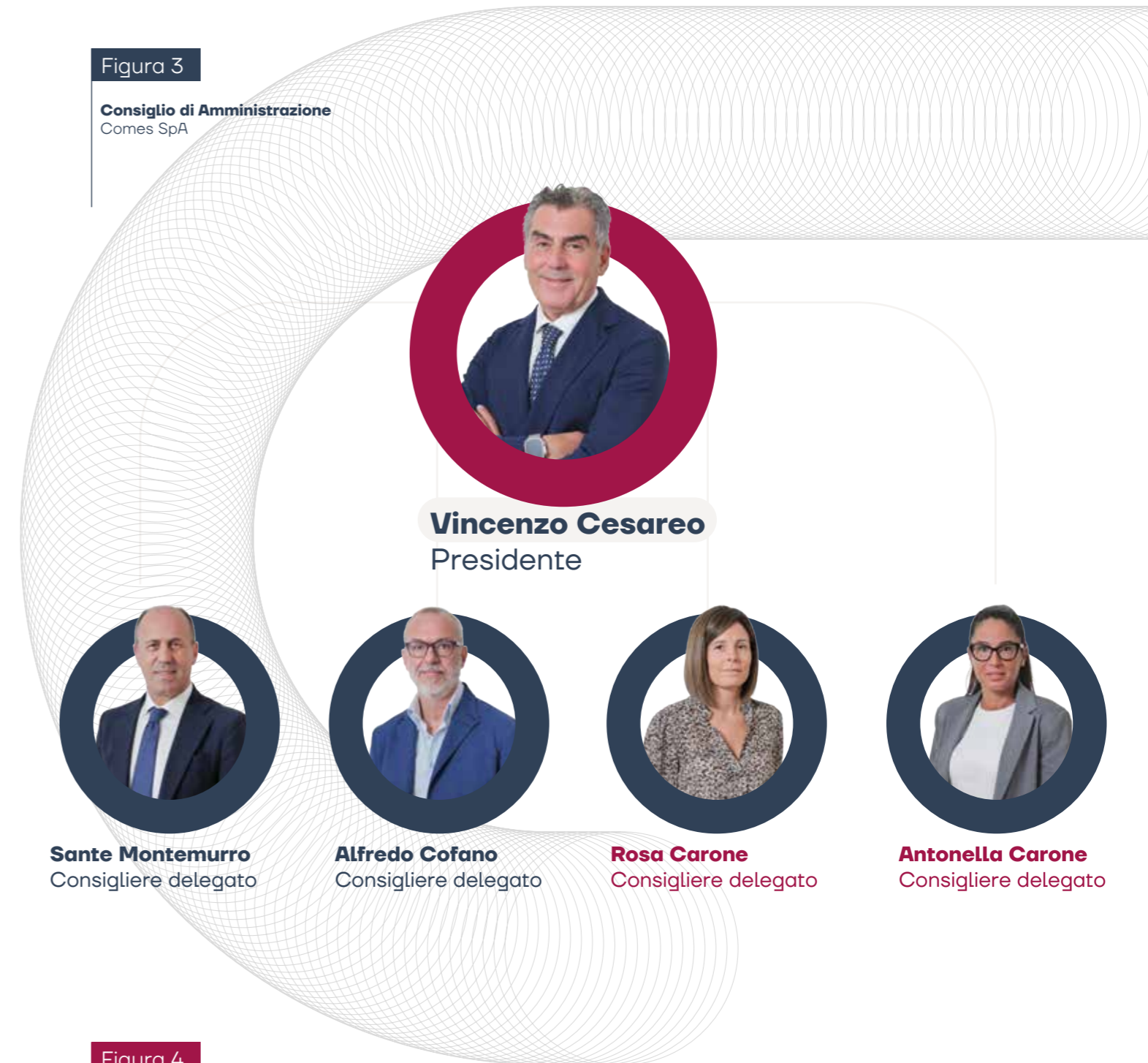



Figura 4

Collegio Sindacale
di COMES SpA al 31.12.2023

 Nome e Cognome	Carica
Giovanni Calabrese	Presidente del Collegio Sindacale
Luciano Leone	Sindaco
Francesca Uccelli	Sindaca
Vincenzo Simonetti	Sindaco Supplente
Roberto Luigi Raffaele	Sindaco Supplente
MAZARS ITALIA SPA	Revisore Legale

⁵Due diligence è un termine giuridico che deriva dalla giurisdizione statunitense; in italiano significa "dovuta diligenza" e indica che va trattato con la giusta diligenza. Il termine due diligence indica quindi una determinata prassi in caso di importanti decisioni aziendali.

2.5 La gestione del nostro business

Comes riconosce l'importanza di affrontare con responsabilità i rischi legati alle proprie attività, operando con rigore e trasparenza.

Guardando al futuro, Comes ha l'ambizione di garantire la continuità del business e una crescita economica sostenibile a lungo termine.

Per questo, la società si dedica non solo a valorizzare le proprie risorse umane, ma anche a condividere apertamente con gli stakeholder i risultati raggiunti.

In linea con questo approccio responsabile, Comes punta a mantenere la certificazione del bilancio finanziario da parte di una società di revisione e ad ampliare la propria rendicontazione, includendo le tematiche legate alla sostenibilità.

Il tutto per consolidare una governance basata su trasparenza e integrità, capace di rispondere alle sfide del futuro.

2.6 I nostri fornitori

L'universo dei fornitori di Comes è, come intuibile, estremamente eterogeneo, e rispecchia le specificità delle aree di business. Nell'indagare questo universo, è possibile individuare due distinti ambiti di approvvigionamento:

- **acquisizione di beni, servizi e lavori destinati a supportare direttamente la produzione**
- **approvvigionamento dei beni, servizi e lavori accessori ma fondamentali per la produzione (Facilities).**

La Direzione Acquisti di Comes, oltre a gestire l'Albo Fornitori, assicura l'approvvigionamento della maggior parte di beni, servizi e lavori a supporto della produzione in piena conformità con la normativa nazionale e comunitaria e le procedure aziendali vigenti, le quali seguono quanto previsto dai livelli qualitativi della certificazione ISO 9001:2015.

La verifica di idoneità dei Fornitori avviene con riferimento a molteplici variabili quali: la categoria merceologica di riferimento, la natura di piccola e media impresa, il periodo di avvio dell'attività imprenditoriale, nonché l'ambito territoriale in cui operano.

Per ciascun fornitore, viene valutato il rispetto dei requisiti, sia normativi, sia quelli minimi economico-finanziari e tecnico-organizzativi, in accordo con quanto definito dalle procedure e dal Codice Etico di Comes.

Per migliorare l'individuazione dei Fornitori in aree merceologiche di particolare interesse, nel 2023 la Direzione Acquisti ha definito, a integrazione di quelle esistenti, nuove regole di qualificazione e valutazione con l'identificazione anche di alcuni principi di premialità collegati al tema della sostenibilità, da introdurre all'interno del sistema di

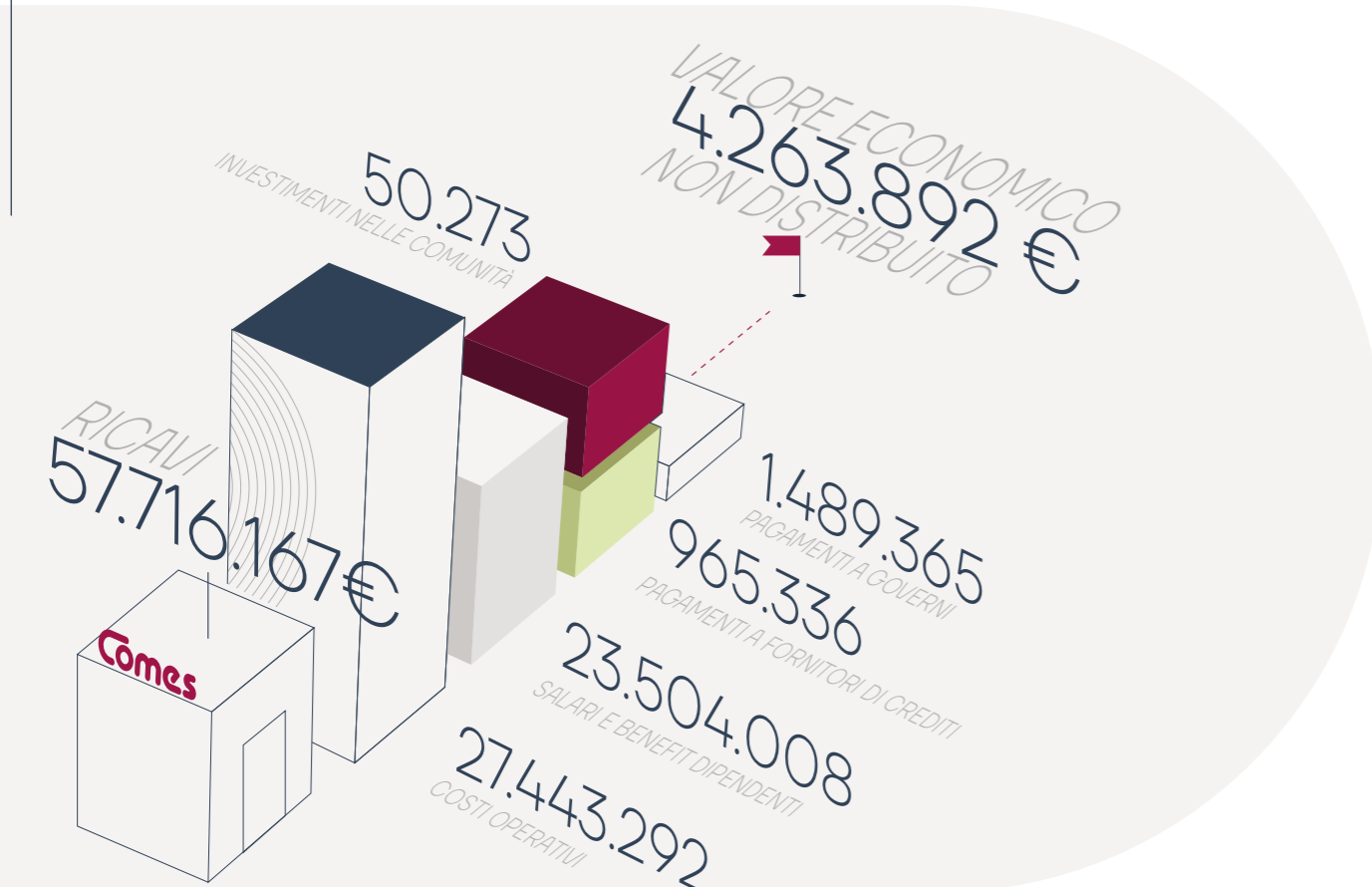
Vendor Rating in via di progettazione.

L'iter per l'approvazione di tali nuove regole proseguirà nel 2024.

In continuità con il passato, al fine di migliorare la numerosità e la qualità dei Fornitori presenti nell'Albo, nel corso del 2023 sono state realizzate ricerche e sollecitazioni al mercato per individuare nuovi potenziali attori in aree merceologiche di interesse.

Figura 5

GRI 201-1 Valore economico generato e distribuito





Inoltre, Comes pone grande attenzione allo sviluppo di relazioni commerciali con fornitori locali, privilegiando collaborazioni con aziende situate nelle aree limitrofe ai propri stabilimenti.

Nella rendicontazione delle spese, l'azienda considera

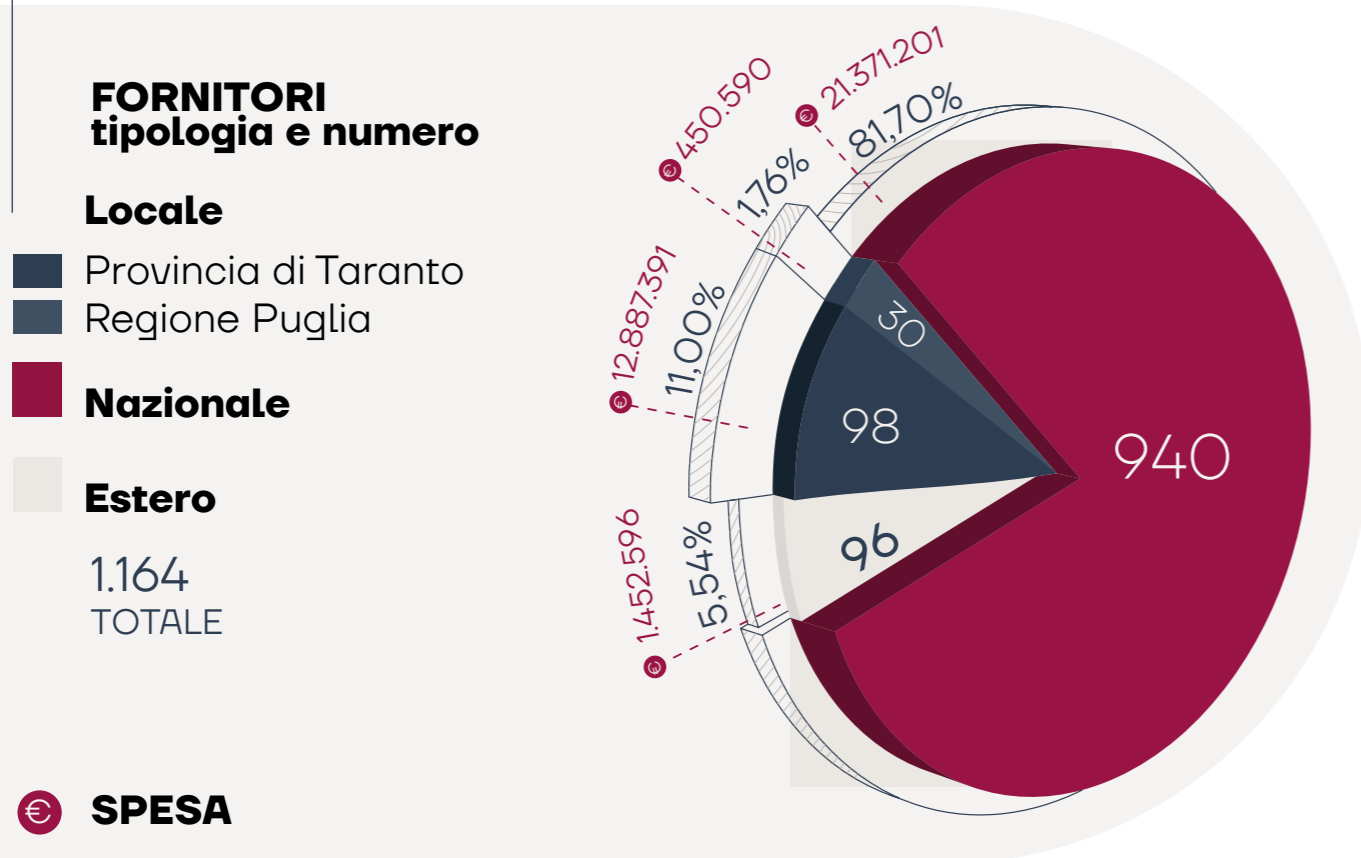
“fornitori locali” quelli che hanno la **sede legale nella regione Puglia**.

Questo approccio non solo **rafforza i legami con il territorio**, ma **garantisce anche una maggiore sostenibilità e trasparenza** nelle operazioni aziendali.

Comes adotta inoltre lo stesso criterio di monitoraggio nelle collaborazioni con i fornitori esteri, mantenendo una visione globale e responsabile delle proprie attività commerciali.

Figura 6

GRI 204-1 Spesa verso fornitori locali



2.8 Territorio e comunità locale



Comes riconosce l'importanza fondamentale di contribuire attivamente al benessere e allo sviluppo delle comunità locali, mantenendo forti legami con il territorio. Come testimonianza concreta del nostro impegno sociale, nel 2023 abbiamo destinato un totale di 50.274 euro a sostegno di iniziative e progetti che hanno un impatto positivo sul territorio. Ecco alcuni degli interventi realizzati:

Organizzazione Internazionale Protezione Animali (OIPA): Abbiamo sostenuto l'OIPA, condividendone i valori di tutela ambientale e difesa degli animali da ogni forma di maltrattamento. Contribuiamo così alla salvaguardia della natura e al benessere degli animali, opponendoci fermamente alla vivisezione ed a ogni forma di abuso.

Cattedrale di Taranto San Cataldo e Cattedrale Santissimo Crocifisso: Abbiamo offerto un contributo liberale a queste istituzioni, riconoscendo il loro ruolo storico e sociale per la comunità ed il territorio di Taranto.

Confraternita Santissimo Sacramento e Rosario: Contribuendo a questa confraternita, sosteniamo una tradizione che rappresenta i valori di solidarietà e spiritualità della nostra comunità locale.

Fondazione Vanni Longo Onlus – Progetto Invictus Camp: Questa donazione supporta la creazione di un luogo speciale in Puglia per bambini e ragazzi dai 6 ai 17 anni, affetti da gravi malattie, dove possano trascorrere vacanze indimenticabili in un ambiente sicuro, pieno di giochi ed esperienze uniche, con l'unico obiettivo di farli sorridere e farli giocare.

Associazione Italiana per la Ricerca sul Cancro (AIRC) – Campagna Nastro Rosa 2023: Abbiamo contribuito alla ricerca e alla lotta contro il cancro al seno, sostenendo l'obiettivo dell'AIRC di curare e migliorare la vita delle donne colpite da questa malattia.

Parrocchia San Pio X: In occasione dei festeggiamenti del 2023, abbiamo donato alla parrocchia, riconoscendone il valore come punto di riferimento per la comunità.

Associazione Genitori Taranto Onco-Ematologia ETV-ODV, Fondazione ANT Italia Onlus e Telethon: Attraverso contributi a queste organizzazioni, ci impegniamo per sostenere la ricerca, la cura e il supporto alle famiglie coinvolte nelle sfide oncologiche, costruendo un futuro comune e per mettere le basi per un domani in

cui il benessere si possa tradurre anche nell'affrontare e superare le malattie oncologiche.

Fondazione Pino Daniele: Con una donazione a questa fondazione, sosteniamo la promozione di attività culturali e musicali, contribuendo a mantenere vive le tradizioni culturali che rappresentano l'anima del nostro paese.

A.S.D. Boys Taranto Basket Onlus: sponsorizzazione di una squadra locale di basket in carrozzina come azione concreta di inclusione e responsabilità sociale, che va oltre il semplice supporto economico, trasmettendo i nostri valori aziendali di solidarietà, diversità e impegno verso l'inclusione e l'uguaglianza, mostrando al pubblico una cultura aziendale sensibile alle tematiche sociali e capace di abbracciare una missione di cambiamento positivo.

Queste iniziative riflettono il nostro impegno a essere un'azienda che non solo investe nel proprio sviluppo, ma contribuisce anche al miglioramento ed alla crescita della comunità in cui opera, con un approccio orientato al benessere collettivo e alla costruzione di un futuro sostenibile per tutti.

3. Il nostro percorso di Sostenibilità

Negli anni, Comes ha sviluppato una forte sensibilità verso la sostenibilità, rendendola parte integrante della propria identità aziendale. In linea con i suoi principi di trasparenza e governance responsabile, l'azienda ha scelto di intraprendere un percorso strutturato di rendicontazione delle tematiche legate alla sostenibilità.

Per Comes, è fondamentale comunicare i progressi raggiunti nella riduzione delle emissioni di gas a effetto serra, attraverso l'autogenerazione di energia da fonti rinnovabili, e documentare le azioni messe in atto per promuovere un impatto positivo sia a livello sociale che di governance.

Il Modello di sostenibilità di Comes è la bussola con cui ci orientiamo e grazie alla quale portiamo avanti il nostro impegno, affinché ogni iniziativa ed azione intrapresa sia sempre allineata al nostro obiettivo di sostenibilità.

Nel 2023, date le significative evoluzioni a livello organizzativo, ci siamo impegnati a tracciare un percorso di sostenibilità in linea con le migliori pratiche nazionali ed internazionali, tra i cui principali step vi è stata la razionalizzazione del modello per allinearlo alle esigenze strategiche.

3.1 Gli Stakeholder

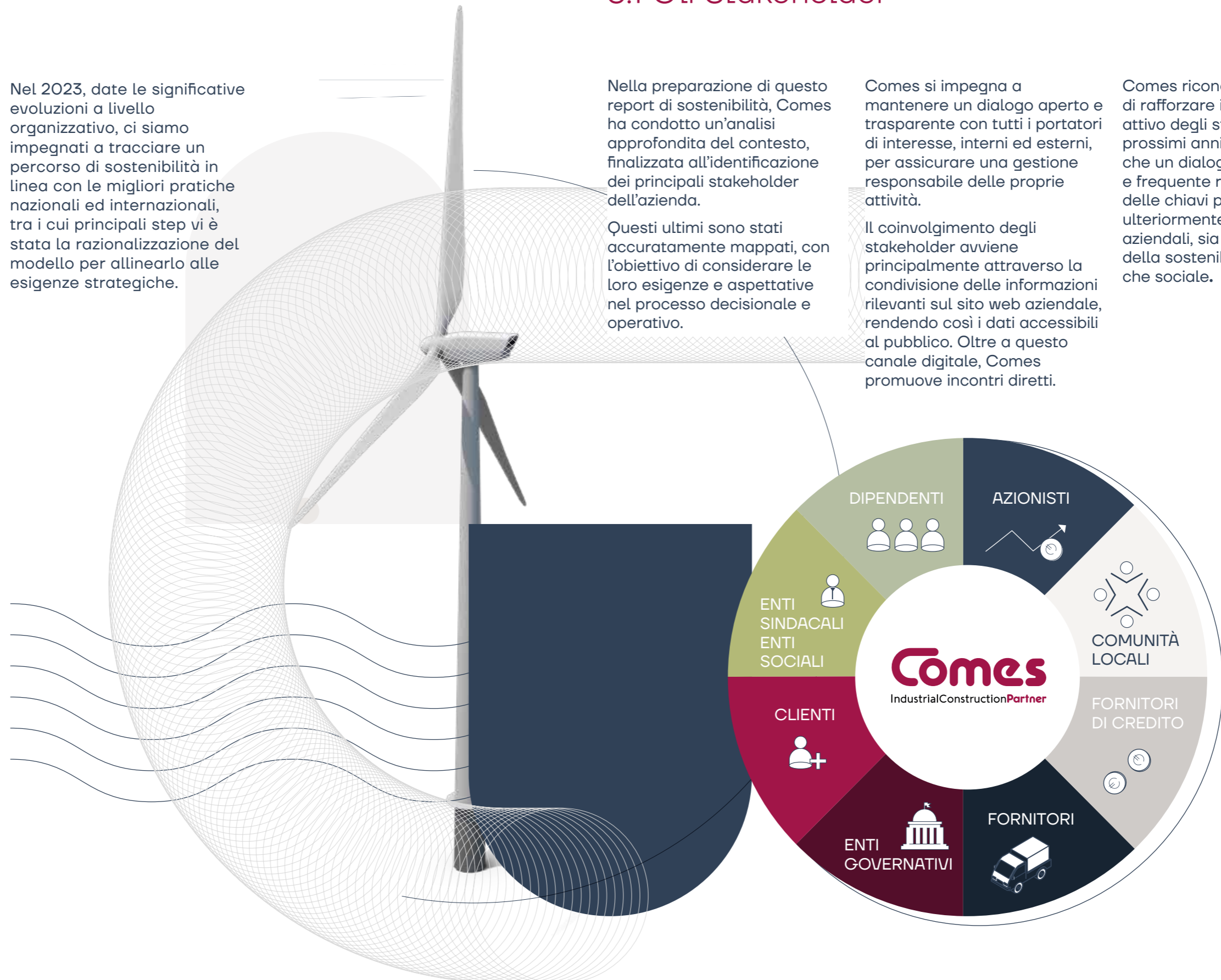
Nella preparazione di questo report di sostenibilità, Comes ha condotto un'analisi approfondita del contesto, finalizzata all'identificazione dei principali stakeholder dell'azienda.

Questi ultimi sono stati accuratamente mappati, con l'obiettivo di considerare le loro esigenze e aspettative nel processo decisionale e operativo.

Comes si impegna a mantenere un dialogo aperto e trasparente con tutti i portatori di interesse, interni ed esterni, per assicurare una gestione responsabile delle proprie attività.

Il coinvolgimento degli stakeholder avviene principalmente attraverso la condivisione delle informazioni rilevanti sul sito web aziendale, rendendo così i dati accessibili al pubblico. Oltre a questo canale digitale, Comes promuove incontri diretti.

Comes riconosce l'importanza di rafforzare il coinvolgimento attivo degli stakeholder nei prossimi anni, consapevole che un dialogo più strutturato e frequente rappresenta una delle chiavi per migliorare ulteriormente le performance aziendali, sia dal punto di vista della sostenibilità ambientale che sociale.



3.2 L'analisi di materialità

Sono state individuate 7 questioni di sostenibilità per il 2023 ottenute dalla conversione dei 13 temi rilevanti del 2022 sulla base delle questioni di sostenibilità individuate negli ESRS - European Sustainability Reporting Standard di recente introduzione.

Questo processo ha preso il via con un'analisi approfondita del nostro settore di riferimento, seguita dal coinvolgimento dei principali dirigenti e rappresentanti delle diverse aree funzionali dell'azienda.

L'analisi ha esaminato a fondo le attività aziendali, con l'obiettivo di identificare gli impatti, sia potenziali che reali, positivi e negativi, che tali attività possono avere sull'ambiente, sulle persone e sull'economia.

SDG	Questioni di sostenibilità ESRS	Temi materiali	Descrizione
13 LOTTA CONTRO IL CAMBIAMENTO CLIMATICO	Cambiamento climatico	Gestione dell'energia	Sviluppare iniziative di efficientamento energetico delle strutture e dei processi aziendali, al fine di ridurre il consumo di energia.
		Innovazione tecnologica e dei servizi	Migliorare ogni anno le proprie performance di business e di sostenibilità attraverso il finanziamento di progetti innovativi.
		Mitigazione e adattamento ai cambiamenti climatici	Promuovere iniziative volte alla riduzione di emissioni di gas a effetto serra quali, ad esempio, la produzione e l'acquisto di energia da fonti rinnovabili, l'elettrificazione del sistema di riscaldamento e della flotta aziendale. Pianificare azioni volte ad adattare le strutture e i processi aziendali a seguito di eventuali effetti dovuti ai cambiamenti climatici o, se possibile, anticipandoli.
	Acqua e risorse marine	Consumo idrico e scarichi idrici	Gestire in modo consapevole e sostenibile la risorsa idrica utilizzata a fini sanitari e il suo smaltimento.
	Economia circolare	Gestione dei rifiuti	Minimizzare, laddove possibile, la produzione di rifiuti. Adottare pratiche di economia circolare per valorizzare i rifiuti come risorsa, tramite iniziative per il recupero o riuso dei materiali e/o delle materie prime di scarto.
		Gestione di materiale pericoloso / tossico	Assicurare una gestione del materiale pericoloso / tossico che garantisca la salute dei lavoratori e lo smaltimento di questi materiali secondo le più stringenti normative nazionali e internazionali, mirando a ridurre l'utilizzo di tali materiali e i relativi scarti / rifiuti.

SDG	Questioni di sostenibilità ESRS	Temi materiali	Descrizione	
3 SALUTE E BENESSERE	Salute e sicurezza dei lavoratori	Salute e sicurezza dei lavoratori	Adottare politiche, pratiche e sistemi di gestione volti a garantire un luogo di lavoro sano e sicuro per le persone coinvolte in tutte le attività aziendali.	
		Benessere dei dipendenti	Sviluppo e benessere dei dipendenti	Garantire le migliori condizioni di lavoro e il rispetto dei diritti dei lavoratori, permettendo l'espressione dei talenti, la valorizzazione e lo sviluppo delle risorse umane. Promuovere iniziative di welfare finalizzate a incrementare il benessere dei lavoratori e delle loro famiglie.
		Benessere delle comunità e dei clienti	Rapporti con il territorio e la comunità locale	Promuovere relazioni positive con la comunità locale e partnership volte a integrare all'interno della visione aziendale le necessità del territorio.
		Qualità e sicurezza del prodotto e dei servizi	Garantire il massimo rispetto dei più alti standard di qualità e sicurezza dei propri prodotti e servizi, per salvaguardare la sicurezza dei prodotti stessi e degli utilizzatori finali.	
		Sicurezza delle informazioni	Garantire la sicurezza delle informazioni dei clienti e quelle relative a tutti gli attori coinvolti nelle attività aziendali, nonché le informazioni relative all'azienda stessa e ai suoi dipendenti.	
12 CONSUMO E PRODUZIONE RESPONSABILI	Condotta aziendale	Etica ed integrità del business	Condurre le attività di business secondo i più alti standard etici e morali, attraverso il pieno rispetto delle leggi e dei regolamenti e operando con trasparenza e integrità.	
		Governance trasparente	Garantire l'impegno della governance nel presidio delle tematiche di sostenibilità e nella trasparenza nella condivisione di informazioni rilevanti con i propri stakeholder.	

4. Responsabilità verso Le persone

Il vero motore di Comes sono le persone, il loro talento e la passione che mettono ogni giorno per garantire prodotti di eccellenza ai nostri clienti.

Consapevole dell'importanza di valorizzare ogni singola risorsa, Comes si impegna a supportare lo sviluppo continuo delle competenze del proprio team, offrendo opportunità per ampliare le conoscenze e affrontare

nuove sfide professionali.

L'obiettivo è coltivare un ambiente dove ciascuno si senta motivato a dare il meglio di sé, in un percorso di crescita che porta, insieme, verso l'eccellenza.



4.1 Le nostre persone

La cura del capitale umano costituisce per Comes un aspetto di grande rilievo tenuto conto che il buon esito sul piano qualitativo del prodotto offerto è del tutto dipendente dalle capacità professionali delle risorse impiegate, tanto più in un settore altamente tecnologico come quello in cui operiamo. In questo quadro le politiche di Comes sono orientate verso la valorizzazione delle risorse umane, con l'obiettivo di ottenere un progressivo miglioramento del clima di soddisfazione aziendale, traendo spunto anche dalle migliori esperienze acquisite, in quest'ambito, da altre realtà imprenditoriali.

La natura stessa delle attività di Comes, caratterizzate da un'esecuzione su

commessa entro tempi prestabiliti, comporta una gestione dinamica della forza lavoro. Questo modello operativo, fortemente legato all'andamento delle commesse, determina una fluttuazione del personale, contribuendo a un tasso di avvicendamento alto. Nel 2023, l'azienda ha registrato un tasso di avvicendamento del 76,4%, con l'assunzione di 231 nuovi dipendenti e 112 cessazioni. È importante sottolineare che la totalità delle cessazioni è stata determinata dalla conclusione di contratti a tempo determinato, necessari per rispondere alle esigenze temporanee dei progetti, e ha riguardato principalmente uomini nella fascia d'età compresa tra i 30 e i 50 anni.

In sintesi, l'organico complessivo di Comes, al 31 dicembre 2023, ammonta a **449 dipendenti** variamente distribuiti sull'intero territorio nazionale e dotati di un ricco e articolato ventaglio di professionalità, assai diversificate e con diversi livelli di sedimentazione delle esperienze. Il 73,3% dei rapporti di lavoro è stato costituito da contratti a tempo indeterminato, quasi totalmente a tempo di lavoro full-time (98%).


449

dipendenti

Figura 7

GRI 401-1 Nuove assunzioni e turnover

	Fascia d'età	2021	2022	2023
Assunzioni		44	44	42
Cessazioni	< 30	22	32	29
Assunzioni		112	95	87
Cessazioni	30 - 50	56	98	73
Assunzioni		75	50	52
Cessazioni	> 50	34	61	47
Totale Assunzioni		231	189	181
Totale Cessazioni		112	191	149
DIFFERENZA		+119	-2	+32

Figura 8

GRI 2-7 a,b,c Dipendenti \ Tipologie contrattuali

Sedi	TIPOLOGIA CONTRATTUALE					
	Indeterminato	Determinato	Indeterminato	Determinato	Indeterminato	Determinato
Taranto	273	165	298	111	320	120
Porto Mantovano	8	2	9	-	9	-
Totale	291	167	307	111	329	120
	448		418		449	

Figura 9

GRI 2-7 a,b,c Dipendenti \ Tipologie contrattuali

Sedi	TIPOLOGIA CONTRATTUALE					
	Uomini	Donne	Uomini	Donne	Uomini	Donne
Part-time	-	-	1	-	2	1
Full - time	443	5	412	5	438	8
Totale	443	5	413	5	440	9
	448		418		449	

Le tabelle riportate in questo paragrafo forniscono molteplici chiavi di lettura della composizione dell'organico di Comes nella consapevolezza, tuttavia, che un'esposizione essenzialmente numerica resta per sua natura del tutto riduttiva.

Nel 2023, la suddivisione per genere evidenzia una presenza maschile pari al 97,99%, a fronte di un 2,01% di donne, in lieve aumento rispetto agli anni precedenti.

Analizzando la composizione delle diverse categorie, la presenza femminile risulta equamente distribuita tra le figure impiegatizie e gli operai.

Questo dato riflette una tendenza storica del settore metalmeccanico, influenzata dalla natura fisica del lavoro.

Tuttavia, Comes, consapevole dell'importanza della diversità e dell'inclusione in tutti i ruoli aziendali, si impegna a promuovere l'accesso paritario alle mansioni, indipendentemente dal

Figura 10

GRI 401 Informativa 2-7 Dipendenti \ Composizione organica

Categorie	2021		2022		2023	
	Uomini %	Donne %	Uomini %	Donne %	Uomini %	Donne %
Quadri	2	-	2	-	3	-
Dirigenti	4	-	3	-	2	-
Impiegati	48	5	42	5	59	5
Operai	389	-	366	-	376	4
Totale	443	5	413	5	440	9
	448		418		449	

genere. A tal fine, l'azienda avvierà nei prossimi anni programmi dedicati di sensibilizzazione e formazione, mirati a favorire una maggiore equità e inclusione.

Un impegno, quello della riduzione della disparità di genere, che si rivolge anche al gender pay gap⁶, aspetto quest'ultimo diventato altrettanto centrale nelle nostre politiche di valorizzazione del capitale umano.

Sotto tale profilo, si attiverà una serie di interventi mirati a perseguire questi specifici obiettivi con la finalità di poter meglio analizzare gli effetti delle politiche introdotte.

Diversità

Fermo restando il rispetto della normativa vigente (L. 68/99), Comes si impegna nella valorizzazione delle risorse appartenenti alle categorie protette (persone con disabilità e orfani/profughi/vedove/i) attraverso iniziative mirate.

Le Risorse Umane hanno l'obiettivo primario di favorire l'accessibilità, l'inclusione e la valorizzazione dei dipendenti con disabilità, ma anche di promuovere progetti e iniziative volti a sensibilizzare i dipendenti sui temi riguardanti la disabilità, la diversità e l'inclusione in generale.

⁶Quando si parla di "Gender Pay Gap" o "Gender Salary Gap" si intende la differenza tra la retribuzione di uomini e donne a parità di ruolo e di mansione.

4.2 Salute e sicurezza dei lavoratori

Per Comes, la sicurezza delle persone e dei processi è fondamentale per il corretto svolgimento dei progetti che realizziamo a supporto dei nostri clienti. Questa attenzione alla sicurezza non solo tutela i nostri lavoratori, ma rappresenta anche un elemento chiave per garantire una gestione etica e sostenibile delle attività aziendali.

Il sistema di gestione della salute e della sicurezza sul lavoro adottato da **Comes risponde agli obblighi di Legge** stabiliti dall'articolo 30 del Decreto Legislativo 81/08, e ha ottenuto la certificazione ISO 45001, che ne attesta la diffusione e l'efficacia. Questo sistema abbraccia tutti i lavoratori coordinati da Comes, coprendo le loro attività e ogni luogo di lavoro gestito dall'organizzazione.

Inoltre, Comes ha redatto un Documento di Valutazione dei Rischi (DVR) per monitorare e stabilire misure preventive rispetto a qualsiasi rischio che possa compromettere la salute e la sicurezza delle persone coinvolte nelle proprie operazioni.

Per garantire che il sistema di gestione della salute e della sicurezza sul lavoro sia integrato in tutte le attività aziendali, **Comes si impegna costantemente a formare il proprio personale durante l'orario di lavoro**, seguendo le disposizioni del Decreto Legislativo 81/08, dell'accordo della Conferenza Stato-Regioni numero 221 del 21/12/2011 e dei relativi accordi successivi.

L'efficacia della formazione erogata viene valutata attraverso test a risposta multipla e monitorando il numero di incidenti e infortuni sul lavoro.

Nel 2023 non si è registrato nessun decesso per infortunio e solo 6 infortuni temporanei che fortunatamente non hanno comportato gravi conseguenze. Considerando un totale di 723.296 ore lavorate, l'indice infortunistico risulta pari a 8,295.

Tuttavia, l'obiettivo di Comes rimane quello di raggiungere e mantenere un tasso di zero infortuni sul lavoro.

Per raggiungere questo traguardo, cerchiamo costantemente di incrementare il numero di Addetti al Servizio di Prevenzione e Protezione (ASPP) da inserire nel team dedicato a questo ruolo cruciale.

Nel 2022, Comes ha registrato quattro episodi di non conformità alle normative sulla salute e sicurezza dei lavoratori. Due di questi episodi, che hanno comportato il rischio di ricevere un'ammenda o una sanzione, sono stati causati dalla violazione delle prescrizioni dell'articolo 20, comma 2, del Decreto Legislativo 81/08, dovuta al mancato utilizzo dei dispositivi di protezione individuale (DPI). Gli altri due episodi, che hanno comportato la ricezione di un avviso, riguardavano il mancato rispetto dell'obbligo di tutelare la propria sicurezza in conformità alle istruzioni ricevute durante la formazione e impartite dal datore di lavoro, come previsto dal comma 1 dell'articolo 20 dello stesso decreto.

Figura 11

GRI 403-9 Infortuni sul lavoro

Evento	2021	2022	2023
Infortuni mortali	0	0	0
Infortuni permanenti	0	0	0
Infortuni temporanei	7	1	6
Somma delle ore lavorate dalle persone iscritte nel libro unico del lavoro negli anni:	655.487	748.133	723.296

Figura 12

GRI 416-2 Episodi di non conformità riguardanti impatti sulla salute e sulla sicurezza di prodotti e servizi.

Tipologia	N° casi
Casi di non conformità con le normative che comportino un'ammenda o una sanzione	2
Casi di non conformità con le normative che comportino un avviso	1
Casi di non conformità con i codici di autoregolamentazione	0
TOTALE	3

4.3 Sviluppo e benessere dei dipendenti

In Comes, il benessere delle persone è considerato non solo un obiettivo, ma un valore fondamentale che guida ogni scelta. Per dimostrare questa dedizione, l'azienda versa un contributo a un fondo di copertura sanitaria privata, assicurando che la salute e la sicurezza dei propri dipendenti siano sempre una priorità.

Ma Comes non si ferma qui: nel 2023 ha proseguito l'emozionante progetto di allestimento di una palestra aziendale, iniziato nel 2022.

Immaginate uno spazio dove i dipendenti possono trascorrere il loro tempo libero, dedicandosi a un'attività fisica che non solo promuove la salute, ma

offre anche un'occasione per socializzare e rafforzare i legami all'interno del team. Una volta completata, questa palestra sarà accessibile anche al di fuori dell'orario lavorativo, permettendo a tutti di prendersi cura del proprio corpo e della propria mente.

Inoltre, per abbracciare uno spirito di comunità e

ridurre il consumo di energia elettrica, Comes ha preso una decisione coraggiosa: durante i mesi estivi, l'orario di lavoro è stato modificato per consentire l'uscita del personale dalle sedi aziendali alle ore 17:00.

Questa scelta non solo ha aiutato a ridurre l'impatto ambientale, ma ha anche dato ai dipendenti l'opportunità di trascorrere più tempo con le loro famiglie e i loro cari, creando un equilibrio tra vita lavorativa e personale.

Comes comprende che la crescita professionale è strettamente legata alla formazione. Nel 2023, l'azienda ha investito ben 17205 ore nella formazione per l'accrescimento delle competenze trasversali e multidisciplinari dei propri dipendenti, con una media di 38 ore a persona.

Questo impegno riflette la dedizione dell'azienda a coltivare talenti e a garantire che ogni membro del team, che sia un impiegato o un operaio, riceva le competenze necessarie per eccellere.



In sintesi, Comes non è solo un luogo di lavoro, ma una **comunità che cresce**, si cura e si evolve insieme, ponendo sempre al centro le sue persone.

Figura 13

GRI 404-1 Formazione dei dipendenti

Mansione	2021	2022	2023
Dirigenti	-	-	-
Donne			
Uomini			
Quadri	-	-	-
Donne			
Uomini			416
Impiegati	78	75	8'040
Donne	13		
Uomini	63	75	8'040
Operai	974	466	8'749
Donne			
Uomini	974	466	8'749
Totale	1'050	541	17'205

5. Responsabilità verso i clienti e verso gli utilizzatori finali

5.1 Qualità e sicurezza del prodotto e dei servizi

Per Comes, la sicurezza dei prodotti e dei processi produttivi, insieme alla tutela del consumatore e dei lavoratori, rappresentano valori fondamentali.

L'azienda si impegna con determinazione a mantenere le proprie **certificazioni ISO**, che testimoniano la rigosità con cui vengono applicate le misure necessarie a garantire elevati standard di sicurezza.

In particolare, la **ISO 9001** per la Qualità, la **ISO 14001** per gli aspetti ambientali e la **ISO 45001** che per i Sistemi di gestione per la salute e la sicurezza sul lavoro sono pietre miliari del nostro operato.

Ma l'impegno di Comes non si ferma qui. Conscia dell'importanza del monitorare e valutare attentamente gli impatti sulla salute e la sicurezza ed al fine di prevenire eventuali rischi e mitigare le loro conseguenze, l'azienda analizza costantemente le seguenti categorie di prodotti e servizi forniti:

- **Servizi di montaggio e manutenzione di impianti elettro/strumentali e/o meccanici industriali, dove precisione e attenzione ai dettagli sono essenziali;**
- **Servizi di ingegneria elettro-strumentale e/o**

meccanica industriale, che richiedono competenze elevate e un forte senso di responsabilità;

- **Prodotti di carpenteria meccanica, sia saldati che bullonati, che devono rispondere a rigorosi requisiti di qualità e sicurezza.**

In questo modo, **Comes continua a garantire non solo l'integrità dei propri processi, ma anche la fiducia dei propri clienti, ponendo sempre al centro la sicurezza e la qualità.**

5.2 Sicurezza delle informazioni

Comes si distingue per il suo impegno nella tutela dei dati personali e aziendali, assicurando che tutte le informazioni acquisite siano custodite e trattate nel rigoroso rispetto delle normative vigenti.

Per garantire un elevato livello di sicurezza, la società ha implementato nel 2022 misure di controllo interno mirate a prevenire accessi non autorizzati e trattamenti non consentiti.

Questo approccio ha dimostrato la sua efficacia: nel 2023, non si sono verificati episodi di fuga, perdita o furto di dati dei clienti, e non sono stati ricevuti reclami da terze parti o da organi governativi.



In aggiunta, abbiamo introdotto diversi miglioramenti in ambito di sicurezza informatica per rafforzare la protezione delle risorse aziendali:

Implementazione di Password Manager: Come pianificato nel 2022, abbiamo adottato un sistema avanzato per la gestione sicura delle password aziendali.

Questo strumento utilizza crittografia di ultima generazione e prevede la rotazione periodica delle credenziali, riducendo significativamente il rischio di compromissione.

Adozione del protocollo MFA (Multi-Factor Authentication⁷):

Abbiamo esteso l'autenticazione a più fattori su diverse piattaforme critiche, aggiungendo un ulteriore livello di protezione per l'accesso alle risorse aziendali più sensibili.

Aggiornamento continuo di firewall e strumenti di monitoraggio:

Abbiamo implementato politiche di aggiornamento automatico per i firewall e attivato un sistema di monitoraggio in tempo reale delle attività di rete, consentendo di individuare e gestire tempestivamente eventuali anomalie o tentativi di accesso non autorizzato.

Formazione interna sulla sicurezza informatica:

Sono state intensificate le sessioni di formazione per i dipendenti, focalizzate sui rischi legati a phishing, social engineering e best practices nella gestione sicura dei dati.

Miglioramento delle procedure di backup:

Abbiamo rafforzato la protezione dei dati archiviati introducendo crittografia

avanzata, garantendo così maggiore sicurezza e integrità alle informazioni sensibili.

Questi interventi rappresentano un passo importante verso la sicurezza e la protezione delle nostre risorse aziendali, assicurando un ambiente più sicuro per tutti i nostri dipendenti e per l'azienda stessa.

⁷Il Multi-Factor Authentication (MFA), o autenticazione a più fattori, è un metodo di sicurezza informatica che richiede agli utenti di verificare la propria identità utilizzando più di un fattore di autenticazione per accedere a un sistema, un'applicazione o una rete. Gli schemi di MFA combinano almeno due dei seguenti fattori: una password o un PIN, uno smartphone o un token di sicurezza, l'impronta digitale o il riconoscimento facciale/iride.



5.3 Innovazione tecnologica

Nel 2022, Comes ha dato una spinta significativa ai propri programmi di Ricerca e Sviluppo sull'idrogeno lanciando il progetto Hydrocracy Advanced System (HAS), un'iniziativa strategica che incarna la visione aziendale di un futuro energetico sostenibile. Con un investimento complessivo di 12,2 milioni di euro, di cui 2,6 milioni specificamente dedicati alla ricerca, il progetto punta a rivoluzionare il panorama delle energie pulite.

Hydrocracy Advanced System si propone di creare un sistema avanzato per la produzione, lo stoccaggio e la conversione dell'idrogeno, reso ancora più efficiente e sicuro grazie all'integrazione con l'intelligenza artificiale.

Questa tecnologia permetterà non solo di ottimizzare i processi, ma anche di rispondere dinamicamente alla domanda energetica, aprendo nuove opportunità per un uso flessibile e affidabile dell'idrogeno.

Il progetto HAS è attualmente in una fase avanzata di sviluppo, frutto della collaborazione con importanti atenei italiani che stanno contribuendo con le loro competenze scientifiche e tecnologiche. Nei prossimi anni, Comes punta a estendere questa rete di collaborazione con partner internazionali, esplorando nuove applicazioni per l'idrogeno sia nel settore industriale che in quello dei trasporti.

L'iniziativa è parte di un Accordo di Programma con la Regione Puglia, che sottolinea ulteriormente il forte legame di Comes con il proprio territorio, vincitore del premio Innovazione SMAU 2022. Per garantire risultati eccellenti, i progetti di ricerca e sviluppo saranno realizzati in collaborazione con i Dipartimenti di Chimica e di Fisica dell'Università di Bari.

Per dare vita a questa visione, Comes ha acquisito un vecchio capannone dismesso nella zona industriale di Taranto, giacente inutilizzato da oltre dieci anni, che è attualmente in fase di riqualificazione, seguendo criteri di progettazione ecosostenibili ed incorporando le più moderne tecnologie dell'Industria 4.0.

L'approccio green ed ecosostenibile guiderà ogni scelta progettuale, mirando a creare un ambiente di lavoro all'avanguardia e in armonia con il territorio.

Inoltre, nel 2023, Comes ha continuato a sviluppare l'implementazione di un'applicazione web innovativa.

Questa piattaforma, polifunzionale, permette:

- la registrazione geolocalizzata della consegna dei Dispositivi di Protezione Individuale (DPI) ai lavoratori, facilitando l'estrazione di report dettagliati per ciascun dipendente;
- la tracciatura gli ingressi nei cantieri tramite geolocalizzazione, permettendo una rilevazione precisa degli orari di ingresso e uscita.

Con queste iniziative, Comes non solo si impegna a promuovere la sostenibilità, ma si propone anche di garantire la sicurezza e il benessere dei propri lavoratori, rendendo il futuro della produzione ancora più responsabile e innovativo.

Comes
Industrial Construction Partner

Ambiente

6. Responsabilità Ambientale

Comes guarda al futuro con una visione chiara e impegnata: la tutela dell'ambiente non è solo un dovere legale, ma una responsabilità che abbraccia con passione. L'azienda non si limita a rispettare le normative vigenti; al contrario, si lancia in un percorso ambizioso di sostenibilità, determinata a ridurre le fonti di inquinamento atmosferico ed a minimizzare i rischi di incidenti.

Ogni azione che Comes intraprende è pensata con cura e attenzione, mirando non solo alla prevenzione, ma anche al miglioramento costante delle proprie performance ambientali. In questo **viaggio verso un domani più verde e sostenibile**, Comes si impegna a implementare strategie concrete e innovative, consapevole che la salute del pianeta è una priorità per le generazioni presenti e future.

6.1 Gestione dell'energia e mitigazione dei cambiamenti climatici

Comes guarda al futuro con l'obiettivo di **raggiungere la neutralità carbonica entro il 2050**, un traguardo ambizioso in linea con gli Accordi di Parigi del 2015⁹, che mirano a mantenere l'aumento della temperatura globale entro 1,5°C rispetto ai livelli pre-industriali.

Questo impegno rappresenta molto più di un semplice adeguamento normativo: è un **atto di responsabilità** verso l'ambiente e le generazioni future, dimostrando la volontà dell'azienda di trasformare la sostenibilità in uno dei pilastri della propria strategia aziendale.

Nel 2023, Comes ha continuato in questa direzione, conducendo uno studio di fattibilità (iniziato nel 2022) per l'installazione di un impianto fotovoltaico sul tetto di un capannone di recente acquisizione. Questa iniziativa non solo ridurrà la dipendenza energetica da fonti non rinnovabili, ma costituirà un modello per una produzione industriale a basso impatto ambientale, contribuendo a concretizzare la visione di un futuro a emissioni zero.

Analizzando i dati energetici del 2023, Comes ha consumato un totale di 7.491 GJ, strettamente legati all'attività produttiva.

⁹ L'accordo di Parigi è un trattato internazionale stipulato tra gli Stati membri della Convenzione quadro delle Nazioni Unite sui cambiamenti climatici (UNFCCC), riguardo alla riduzione di emissione di gas serra e alla finanza, raggiunto il 12 dicembre 2015 e riguardante il periodo a decorrere dal 2020

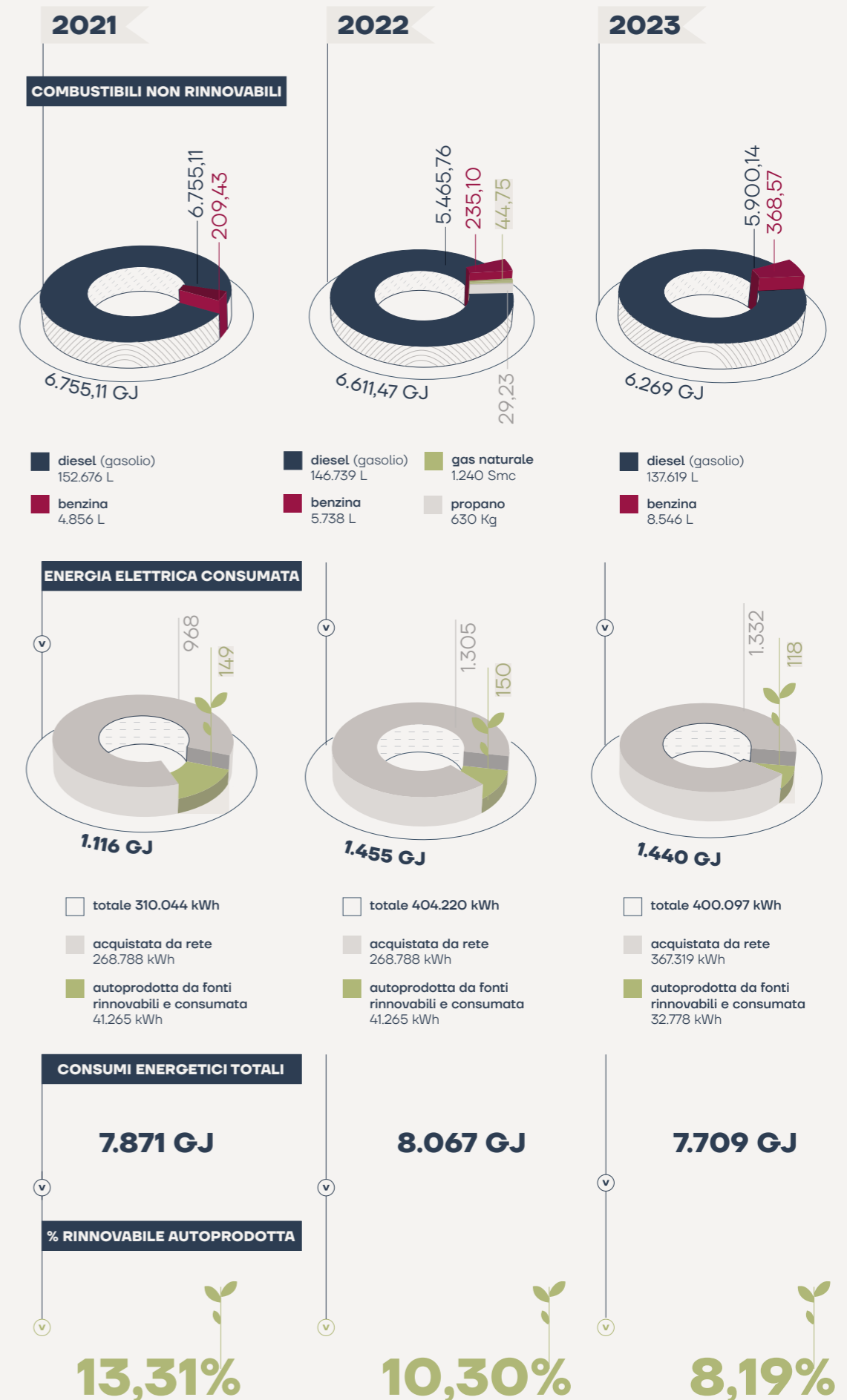


Figura 14

GRI 302-1 Energia consumata all'interno dell'organizzazione



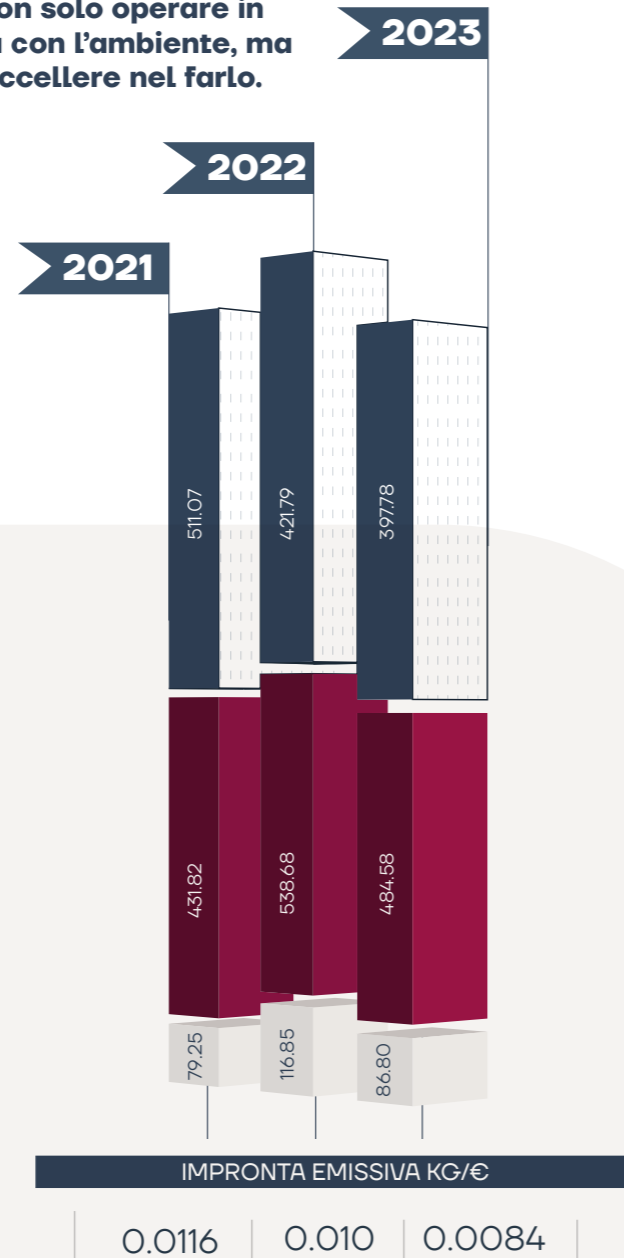
I combustibili non rinnovabili, come diesel, benzina e propano, pesano nel fabbisogno complessivo energetico per un 80,9% evidenziando la sfida che l'azienda deve affrontare per trasformare il proprio sistema energetico.

Tuttavia, circa il 90,34% dell'energia è stata prelevata dalla rete elettrica nazionale (che nel 2023 è stata composta dal 43,8% di energia rinnovabile), mentre l'autoproduzione di energia tramite pannelli solari si è attestata su 9,66%.

Quindi possiamo dire che il **49,22% dei nostri consumi energetici proviene da fonti rinnovabili.**

Sebbene questo rappresenti solo una piccola parte del totale, è un segnale concreto che l'azienda sta già muovendo i primi passi verso un percorso di transizione energetica sostenibile.

L'obiettivo di Comes è ambizioso: ridurre le fonti di inquinamento atmosferico, migliorare costantemente la propria performance energetica e diventare un esempio di come un'industria possa non solo operare in armonia con l'ambiente, ma anche eccellere nel farlo.



Nel 2023, Comes ha affrontato con grande serietà la questione delle proprie emissioni di gas a effetto serra (GHG¹⁰), dimostrando una crescente attenzione verso la sostenibilità ambientale. Le emissioni dirette, classificate come Scope 1, sono state pari a 397,78 tonnellate di CO2 equivalenti¹¹ (CO2eq).

Gran parte di queste emissioni, quasi il 99,5%, è legata all'utilizzo della flotta aziendale, con una minima percentuale, circa lo 0,5%, derivante dalla combustione stazionaria di carburanti. È importante sottolineare che non sono state rilevate emissioni provenienti da gas refrigeranti, a testimonianza dell'impegno costante nel monitoraggio e nella gestione degli impatti ambientali.

Sempre nel rispetto dei più elevati standard internazionali, Comes ha calcolato le proprie emissioni indirette di Scope 2 utilizzando la metodologia previste dal GRI¹² **Sustainability Reporting Standards** e dal **GHG Protocol: il metodo Location-based**¹³

I risultati evidenziano che, nel 2023, le emissioni di GHG calcolate con l'approccio Location-based sono state pari a 86,80 tonnellate di CO2eq. Queste emissioni sono interamente riconducibili al consumo di energia elettrica prelevata dalla rete nazionale.

L'impronta carbonica di Comes, Scope 1 + Scope 2, è stata di 484,58 tonnellate di CO2eq.

Ma Comes non si è fermata qui. Consapevole dell'importanza di misurare il proprio impatto in modo accurato, ha voluto calcolare l'intensità emissiva, un parametro che lega le emissioni al fatturato. Nel 2023, grazie a un fatturato di 57.716.167, l'intensità emissiva si è attestata a 0,0084 kg di CO2eq per ogni euro generato.

Questo dato, simbolo di trasparenza e impegno, riflette la determinazione di Comes nel migliorare la propria efficienza ambientale, riducendo progressivamente le emissioni e contribuendo attivamente alla lotta contro i cambiamenti climatici.

¹⁰Il protocollo GHG prevede un'adesione volontaria e fornisce gli strumenti e le metodologie per il calcolo delle emissioni dei gas climalteranti a effetto serra (CO2, CH4, N2O, HFCs, PFCs). Le emissioni di questi gas possono essere di due tipi diversi: dirette (scope uno) o indirette (scope due e tre). Nel caso di scope uno, questo comprende tutte le emissioni derivanti da fonti di proprietà o controllate dalle aziende in oggetto, come ad esempio i combustibili fossili usati per riscaldare gli edifici.

Le emissioni di tipo scope due riguardano, ad esempio, l'elettricità acquistata e il vapore. Queste fonti di energia producono emissioni indirette, in quanto la loro produzione avviene fisicamente all'esterno dell'impresa, non essendo dunque sotto il suo controllo.

Le emissioni scope tre riguardano le altre emissioni indirette lungo tutta la catena di approvvigionamento, ovvero quelle derivanti dall'utilizzo dell'energia usata per la realizzazione di prodotti e materie acquistate all'esterno; di combustibili per veicoli non aziendali, per il trasporto di materiali, prodotti, finiti o da lavorare, lo spostamento dei dipendenti da casa al luogo di lavoro; e infine combustibili per viaggi aziendali.

Le fonti dei fattori di emissione utilizzati per il calcolo delle emissioni di GHG di Scope sono:

- Gas naturale: parametri standard dell'inventario nazionale UNFCCC 2021 e IPCC Stationary Combustion;
- Diesel per autotrazione: Average car - Diesel - 2021 UK Government GHG Conversion Factors for Company Reporting (DEFRA & BEIS).

¹¹La CO2 equivalente (CO2eq) è una misura che esprime l'impatto sul riscaldamento globale di una certa quantità di gas serra rispetto alla stessa quantità di anidride carbonica (CO2).

¹²Si tratta di una serie di parametri globalmente riconosciuti che regolano e aiutano aziende, istituzioni e soggetti di ogni genere nell'analisi delle misure dell'impatto ambientale che esercitano sul pianeta. I GRI Standard, ovvero i Global Reporting Initiative Standards, fanno riferimento agli aspetti ambientali, sì, ma anche economici e sociali che ogni attività dovrebbe rispettare per non lasciare un'impronta negativa sull'ecosistema.

6.2 Utilizzo delle risorse

Comes è fermamente impegnata nella gestione responsabile delle risorse ambientali, con un focus particolare nel prevenire la dispersione di materiali e sostanze nocive nell'ambiente naturale.

Questo viene realizzato attraverso un costante monitoraggio delle proprie attività di smaltimento.

Un altro obiettivo chiave dell'azienda è migliorare la gestione dei rifiuti, aumentando la circolarità dei propri processi produttivi attraverso il recupero e il riutilizzo dei materiali.

Nel 2023, Comes ha confermato l'importante traguardo raggiunto nel 2022: non si è verificato alcun incidente legato alla gestione

di materiali tossici o pericolosi. Questo risultato, frutto delle azioni preventive adottate e dell'attenzione costante delle proprie persone, rappresenta un obiettivo che l'azienda si impegna a mantenere anche negli anni a venire.

In alternativa, possono presentarsi come tubi metallici zincati, o "conduit", attraverso i quali i cavi vengono infilati con cura, garantendo la protezione e l'affidabilità del sistema.

Materiali plastici: anche i piccoli dettagli contano. Le fascette stringicavo, sebbene espresse in numero di pezzi, svolgono un ruolo essenziale. Questi semplici strumenti in

plastica assicurano che i cavi siano fissati in modo sicuro alle passerelle, mantenendo ordine e sicurezza all'interno degli impianti.

6.3 Gestione delle materie prime

Nel cuore delle operazioni di Comes, i materiali utilizzati svolgono un ruolo cruciale per il successo delle attività aziendali. Ogni elemento è selezionato con cura, poiché rappresenta il pilastro delle infrastrutture che l'azienda crea e mantiene.

Di seguito, una panoramica più dettagliata dei principali materiali impiegati:

Materiali ferrosi: fondamentali per le attività di carpenteria industriale,

questi materiali sono misurati in tonnellate. Vengono accuratamente scelti per garantire solidità e resistenza, costituendo la spina dorsale delle strutture che Comes costruisce per i propri clienti.

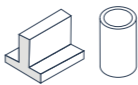

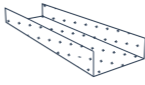

Cavi elettrici: ogni chilometro di cavo utilizzato rappresenta il flusso di energia e informazioni che alimentano impianti industriali complessi. Questi cavi, acquistati con precisione per rispondere alle esigenze specifiche dei progetti, non

sono solo una componente tecnica, ma il vero e proprio tessuto connettivo che rende possibile la trasmissione di segnali e la distribuzione elettrica nei sistemi elettro-strumentali industriali.

Vie cavi: un altro elemento fondamentale, misurato in chilometri. Le vie cavi possono assumere la forma di robuste "passerelle", realizzate in lamiere metalliche zincate e piegate, pronte a custodire in sicurezza i cavi elettrici.

Figura 15

GRI 301-1 Materiali utilizzati per peso o volume

TIPO DI MATERIALE	UM	2021	2022	2023	% NON RINNOVABILE
MATERIALE FERROSO 	Ton	287	293.7	75.4	100
CAVI ELETTRICI 	km	656	648	456	100
VIE CAVI IN PASSERELLA O CONDUIT 	km	43	35.8	28.8	100
MATERIALE PLASTICO 	Pz	1.330.413	1.190.783	1.149.880	100

¹³La metodologia Location-based è basata su fattori di emissione medi relativi alla generazione di energia per confini geografici (fattore di emissione Location-based (kgCO₂eq/kWhe), fonte Rapporto Ispra 380/2020, tab. 2.3). La metodologia Market-based riflette le emissioni dall'elettricità che le aziende hanno deliberatamente scelto (o la loro mancata scelta), utilizzando fattori di emissione specifici del fornitore o fattori di emissione relativi al "residual mix" e, laddove presenti, certificati di Garanzia di Origine (fattore di emissione Market-based (kgCO₂eq/kWhe), fonte AIB European Residual Mix 2020).energetici derivanti da fonti rinnovabili certificate, sia con l'approccio Location Based, che considera un fattore di emissione medio di CO₂eq sulla base dell'energy mix nazionale.

6.4 Gestione dei rifiuti

Nel cuore delle operazioni di Comes, ogni rifiuto generato è trattato con la massima attenzione, poiché l'azienda è consapevole dell'importanza della gestione responsabile dei materiali.

L'azienda si impegna attivamente a garantire che questi rifiuti vengano trattati in modo sostenibile, riducendo l'impatto ambientale delle proprie attività.

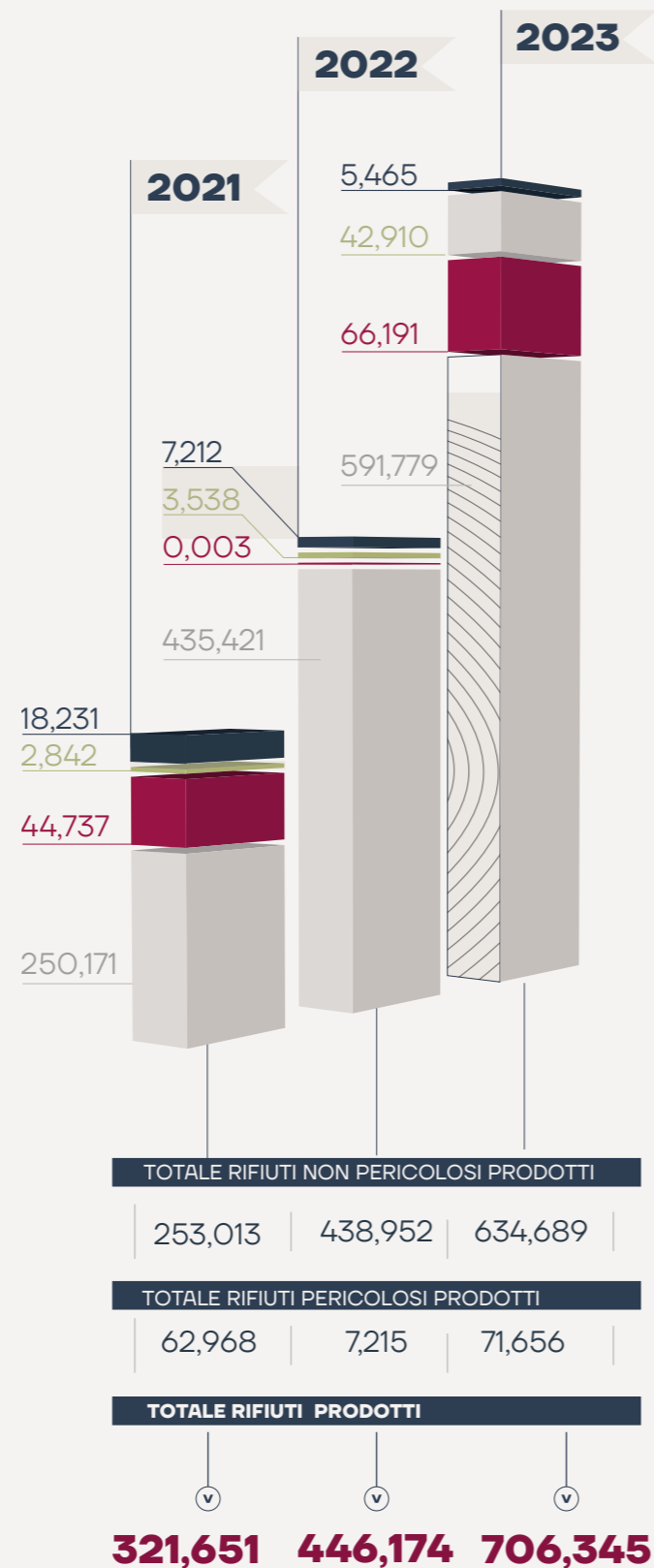
Comes nel 2023 ha prodotto **706,345 tonni di rifiuti**, dato migliorativo rispetto al rapporto produzione/fatturato del 2022. Tutti i rifiuti hanno trovato la loro destinazione finale in impianti di trattamento e/o discarica, ma la storia di questi rifiuti è molto più complessa e significativa di quanto possa apparire.

Figura 17

GRI 306-3 e 306-4 Rifiuti prodotti e conferiti in discarica

TIPOLOGIA DEI RIFIUTI

- rifiuti pericolosi inviati a smaltimento D15
- rifiuti non pericolosi inviati a smaltimento D15
- rifiuti pericolosi inviati a recupero R13
- rifiuti non pericolosi inviati a recupero R13



Solo il 10,1% dei materiali conferiti è costituito da rifiuti pericolosi. Questi scarti provengono da attività variegate e cruciali, come il montaggio di impianti elettrici, elettronici e strumentali industriali. Qui, i cavi elettrici, realizzati con conduttori in rame o alluminio e guaine isolanti in plastica, svolgono un ruolo centrale.

Ma non è tutto: anche le operazioni di saldatura e le riparazioni delle macchine utensili contribuiscono alla

produzione di questi rifiuti speciali, che richiedono una gestione accurata.

Tuttavia, la maggior parte dei rifiuti generati da Comes, un buon 93,24%, è classificata come R13. Questo significa che vengono messi in riserva per essere sottoposti a operazioni di recupero, rigenerazione e riciclaggio, offrendo una seconda vita a materiali che altrimenti andrebbero sprecati.

Solo una piccola frazione, pari al 6,8%, è classificata come D15, destinata allo stoccaggio

prima di essere inviata alle fasi di smaltimento finale. Anche in questo caso, Comes è attenta a seguire le migliori pratiche, dimostrando il suo impegno verso una gestione dei rifiuti che non si limita a smaltire, ma cerca attivamente opportunità di recupero e riciclo.

In questo modo, Comes non solo risponde alle normative vigenti, ma si pone come modello di sostenibilità, mirando a ridurre continuamente la propria impronta ecologica.

Figura 17

GRI 306-3 e 306-4 Produzione totale rifiuti per tipologia

Tipo di Materiale	2021 (tonn)	2022 (tonn)	2023 (tonn)
(06) Rifiuti dei processi chimici inorganici	0,240	0	0
(07) Rifiuti dei processi chimici organici	4,860	0	0
(08) Rifiuti della produzione, formulazione, fornitura ed uso di rivestimenti (pitture, vernici e smalti vetri), adesivi, sigillanti e inchiostri per stampa	0,188	0,504	2,500
(12) Rifiuti prodotti dalla sagomatura e dal trattamento fisico e meccanico superficiale di metalli e plastica di metalli e plastica	18,220	17,080	10,290
(13) Scarti di oli per circuiti idraulici	9,020	3,140	4,600
(14) Solventi organici, refrigeranti e propellenti di scarto (tranne 07 e 08)	0,384	0	0
(15) Imballaggi (compresi i rifiuti urbani di imballaggio oggetto di raccolta differenziata)	64,240	47,392	107,836
(16) Veicoli fuori uso appartenenti a diversi modi di trasporto (comprese le macchine mobili non stradali) e rifiuti prodotti dallo smantellamento di veicoli fuori uso e dalla manutenzione di veicoli (tranne 13, 14, 16 06 e 16 08)	17,446	4,508	168,489
(17) Rifiuti dalle attività di costruzione e demolizione (compreso il terreno prelevato da siti contaminati)	168,633	369,970	376,110
(20) Frazioni oggetto di raccolta differenziata (tranne 15 01)	38,420	3,580	0,320

6.5 Gestione della risorsa idrica

In un mondo in cui la sostenibilità e la responsabilità ambientale sono sempre più cruciali, Comes si distingue per il suo impegno nel gestire le risorse idriche con saggezza e rispetto. Pur non integrando acqua nei suoi processi produttivi, l'azienda riconosce quanto sia fondamentale garantire il benessere del proprio personale, e per questo motivo, assicura che ogni aspetto igienico-sanitario venga rispettato con la massima attenzione.

Tutte le necessità idriche di Comes vengono soddisfatte

attraverso risorse fornite da terzi, in particolare dalla rete dell'Acquedotto Pugliese. Questa scelta strategica non solo garantisce un approvvigionamento costante e sicuro, ma avviene anche senza creare alcun stress idrico per l'ambiente circostante.

Nel corso del 2023, Comes ha prelevato 1379mc di acqua dolce (1000mc nel 2022), utilizzata esclusivamente per mantenere alti standard di igiene e comfort per i suoi dipendenti.

È importante evidenziare che questa acqua, una volta

utilizzata, viene scaricata nella normale rete fognaria, priva di qualsiasi residuo pericoloso per l'ambiente.

Questo attento processo dimostra non solo la responsabilità di Comes nel preservare l'integrità ecologica del territorio, ma anche la sua dedizione a pratiche aziendali sostenibili.

In tal modo, Comes non si limita a soddisfare le proprie esigenze interne; si impegna anche a lasciare un impatto positivo sul pianeta, contribuendo a un futuro più sostenibile e consapevole.

Appendice

Nota metodologica

Il Bilancio di Sostenibilità pubblicato con frequenza annuale rappresenta il più importante strumento di comunicazione, rivolto a tutti gli stakeholder, riguardante le molteplici attività di responsabilità sociale, ambientale ed economica nelle quali Comes è costantemente coinvolta.

Il Bilancio di Sostenibilità 2023 è stato redatto in conformità ai "Global Reporting Initiative Sustainability Reporting Standards" definiti dal GRI – Global Reporting Initiative, seguendo l'opzione "Rendicontazione con riferimento agli standard GRI", limitatamente agli indicatori selezionati e riportati nell'indice dei contenuti GRI" riportato in coda al Documento.

Perimetro e processo di reporting

Tutti i dati, le iniziative e i progetti si riferiscono al periodo compreso tra il 01/01/2023 e il 31/12/2023 e fanno quindi riferimento alla società Comes SpA.

La funzione responsabile della predisposizione di questo documento è il Sustainability Manager.

Principi di rendicontazione e materialità

I contenuti del Bilancio di Sostenibilità sono stati definiti in

base alle risultanze dell'analisi di materialità condotta conformemente a quanto previsto dalle linee guida GRI Standards. La metodologia adottata e le attività realizzate durante l'anno sono riportate all'interno dei paragrafi "Gli Stakeholder" e "Analisi materialità". I temi materiali individuati sono stati poi messi a confronto e abbinati con i Sustainable Development Goals (SDGs).

Il Bilancio di Sostenibilità, oltre al principio di materialità, considera anche altri principi di rendicontazione indicati dalle linee guida GRI Standards, e in particolare:

- Inclusività degli stakeholder, contesto di sostenibilità e completezza. Il Bilancio di Sostenibilità descrive l'approccio allo stakeholder engagement e considera le risultanze delle attività sviluppate annualmente.
- I contenuti del Bilancio di Sostenibilità si concentrano sui temi materiali offrendo una rappresentazione completa del contesto di sostenibilità in cui opera Comes.
- Equilibrio, comparabilità, accuratezza, tempestività, chiarezza e affidabilità. Il Bilancio

di Sostenibilità offre una visione delle performance sia positive sia negative, garantendo equilibrio nella rappresentazione dei contenuti che sono espressi attraverso un linguaggio il più possibile chiaro e comprensibile. Al fine di garantire affidabilità, accuratezza e tempestività dei contenuti, per la raccolta dei dati e l'elaborazione del documento è stato utilizzato il sistema informativo interno che ha visto coinvolti, ciascuno per il proprio ruolo e competenze, tutti i referenti delle funzioni aziendali. I contenuti del Bilancio di Sostenibilità vengono infine integrati, nel corso dell'anno, con informazioni aggiuntive pubblicate nella sezione Sostenibilità del sito aziendale.

Il Bilancio di Sostenibilità è sottoposto a revisione limitata da parte della società indipendente RSM Società di Revisione e Organizzazione Contabile SpA. La relazione di revisione che descrive il dettaglio dei principi adottati, le attività svolte e le relative conclusioni è riportata in Appendice. Infine, il presente documento è stato approvato dal Consiglio di Amministrazione di Comes S.p.A. in data 13 dicembre 2024.

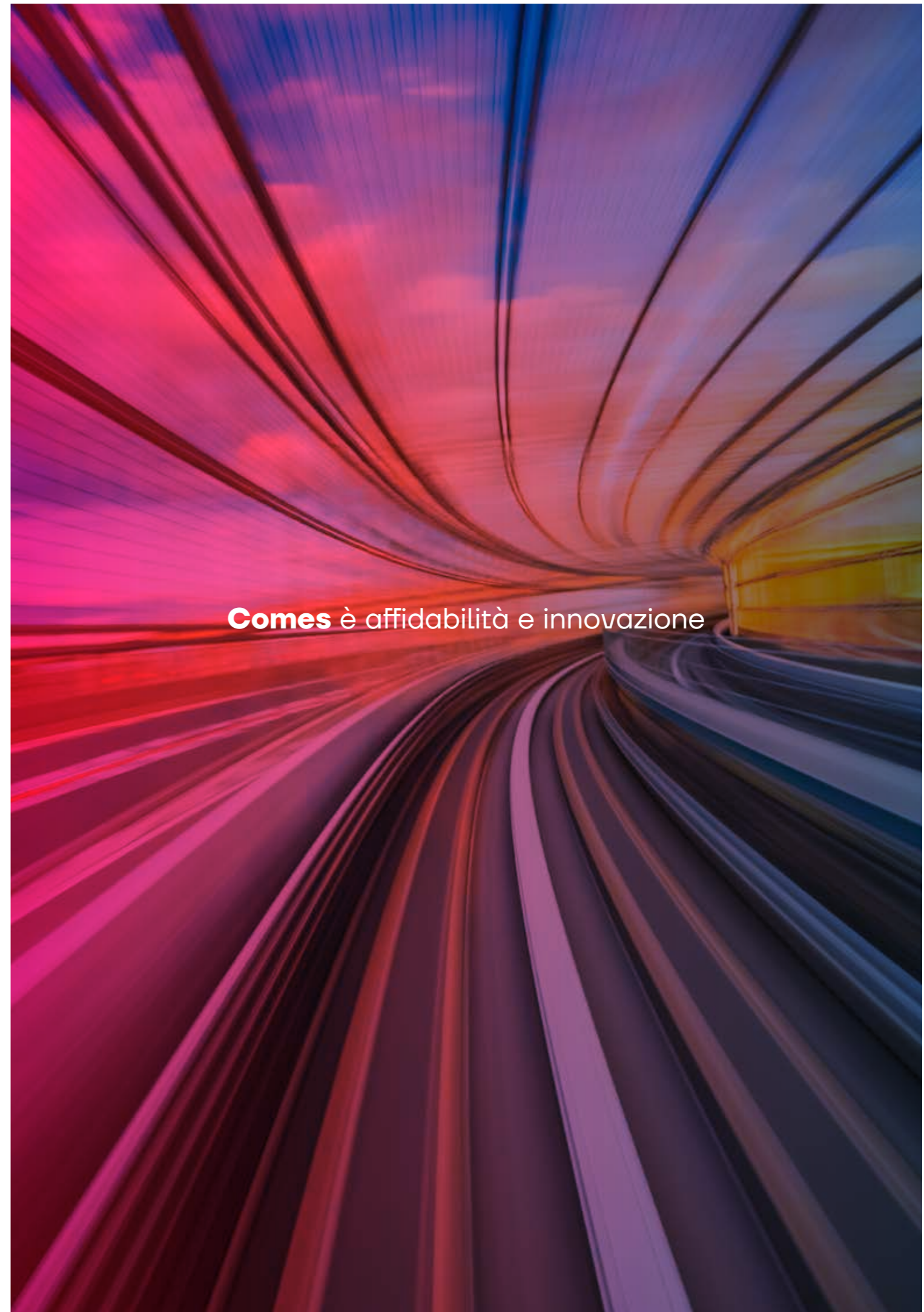
Indice dei contenuti GRI

Dichiarazione d'uso	Comes S.p.A. ha rendicontato le informazioni in questo indice dei contenuti GRI per il periodo dal 01.01.2023 al 31.12.2023 con riferimento agli standard GRI
Standard GRI Utilizzato	GRI 1: Principi fondamentali 2021

GRI Standards	Informativa	Paragrafo \ Pagina
GRI 2: INFORMATIVE GENERALI (2021)		
L'organizzazione e le sue prassi di rendicontazione		
2-1	Dettagli organizzativi	Company Profile \ pag.15
2-2	Entità incluse nella rendicontazione di sostenibilità dell'organizzazione	Company Profile \ pag.15
2-3	Periodo di rendicontazione, frequenza e punto di contatto	Nota metodologica \ pag. 55
Attività e lavoratori		
2-6	Attività, catena del valore e altri rapporti di business	Company Profile \ pag.15
2-7	Dipendenti	L'azienda in numeri \ pag. 15
Governance		
2-9	Struttura e composizione della governance	La nostra governance \ pag. 20
2-10	Nomina e selezione del massimo organo di governo	La nostra governance \ pag. 20
2-11	Presidente del massimo organo di governo	La nostra governance \ pag. 20
2-12	Ruolo del massimo organo di governo nel controllo della gestione degli impatti	La nostra governance \ pag. 20
Strategia, politiche e prassi		
2-27	Conformità a leggi e regolamenti	I nostri valori e la nostra etica \ pag. 18
2-28	Appartenenza ad associazioni	Gli stakeholder \ pag. 27
Coinvolgimento degli stakeholder		
2-29	Approccio al coinvolgimento degli stakeholder	Gli stakeholder \ pag. 27
GRI 3: TEMI MATERIALI (2021)		
3-1	Processo di determinazione dei temi materiali	L'analisi di materialità \ pag. 28
3-2	Elenco dei temi materiali	L'analisi di materialità \ pag. 28
3-3	Gestione dei temi materiali	L'analisi di materialità \ pag. 28

GRI TOPIC SPECIFIC STANDARDS DISCLOSURES		
Tematica materiale: Gestione di materiale pericoloso / tossico		
GRI 301 – Materiali (2016)		
301-1	Materiali utilizzati in base al peso o al volume	Gestione delle materie prime \ pag. 50
Tematica materiale: Economia Circolare		
GRI 306 Rifiuti		
306-3	Rifiuti prodotti	Gestione dei rifiuti \ pag. 52
Tematica materiale: Gestione dell'energia		
GRI 302 – Energia (2016)		
302-1	Consumo di energia interno all'organizzazione	Gestione dell'energia e mitigazione dei cambiamenti climatici \ pag. 46
Tematica materiale: Mitigazione dei cambiamenti climatici		
GRI 305 – Emissioni (2016)		
305-1	Emissioni dirette di GHG (Scope 1)	Gestione dell'energia e mitigazione dei cambiamenti climatici \ pag. 46
305-2	Emissioni indirette di GHG da consumi energetici (Scope 2)	Gestione dell'energia e mitigazione dei cambiamenti climatici \ pag. 46
Tematica materiale: Salute e sicurezza dei lavoratori		
GRI 403 – Salute e sicurezza sul lavoro (2018)		
403-1	Sistema di gestione della salute e sicurezza sul lavoro	Salute e sicurezza dei lavoratori \ pag. 34
403-5	Formazione dei lavoratori sulla salute e sicurezza sul lavoro	Salute e sicurezza dei lavoratori \ pag. 34
403-6	Promozione della salute dei lavoratori	Salute e sicurezza dei lavoratori \ pag. 34
403-9	Infortuni sul lavoro	Salute e sicurezza dei lavoratori \ pag. 34
Tematica materiale: Sviluppo e benessere dei dipendenti		
GRI 201 – Performance economica (2016)		
GRI 401 – Occupazione (2016)		
401-1	Assunzioni di nuovi dipendenti e avvicendamento dei dipendenti	Le nostre persone \ pag. 31
GRI 404 – Formazione e istruzione (2016)		
404-1	Numero di ore medie di formazione annua dei dipendenti	Sviluppo e benessere dei dipendenti \ pag. 36
404-2	Programmi di aggiornamento delle competenze dei dipendenti e di assistenza nella transizione	Sviluppo e benessere dei dipendenti \ pag. 36
Tematica materiale: Qualità e sicurezza e qualità del prodotto e dei servizi		
GRI 416: Salute e sicurezza dei clienti (2016)		
416-1	Valutazione degli impatti sulla salute e la sicurezza di categorie di prodotti e servizi	Qualità e sicurezza dei prodotti e dei servizi \ pag. 38
416-2	Episodi di non conformità relativamente agli impatti sulla salute e sulla sicurezza di prodotti e servizi	Qualità e sicurezza dei prodotti e dei servizi \ pag. 38

Tematica materiale: Rapporti con il territorio e con la comunità locale		
GRI 204: Prassi di approvvigionamento (2016)		
204-1:	Proporzione della spesa effettuata a favore di fornitori locali	Territorio e comunità locale \ pag. 25
GRI 413: Comunità Locali (2016)		
413-1:	Operazioni con il coinvolgimento della comunità locale, valutazione degli impatti e programmi di sviluppo	Territorio e comunità locale \ pag. 25
Tematica materiale: Etica e integrità del business		
GRI 2: Informativa generale (2021)		
2-24	Integrazione degli impegni in termini di policy	Company Profile \ pag.15
GRI 205: Anticorruzione (2016)		
205-2	Comunicazione e formazione su normative e procedure anticorruzione	I nostri valori e la nostra etica \ pag. 18
GRI 206: Comportamento anti-competitivo (2016)		
206-1	Azioni legali relative a comportamento anti-competitivo, attività di trust e prassi monopolistiche	I nostri valori e la nostra etica \ pag. 18
Tematica materiale: Gestione del rischio di business		
Tematica materiale: Governance trasparente		
GRI 2: Informativa generale (2021)		
2-23	Impegni in termini di policy	Company Profile \ pag.15
Tematica materiale: Sicurezza delle informazioni		
GRI 418: Privacy dei clienti (2016)		
418-1	Fondati reclami riguardanti violazioni della privacy dei clienti e perdita di loro dati	Sicurezza delle informazioni \ pag. 38
Tematica materiale: Innovazione		
-	-	Innovazione tecnologica \ pag. 42
Tematica materiale: Solidità finanziaria e crescita del business		
GRI 201: Performance economica (2016)		
201-1	Valore economico generato e distribuito	La gestione del nostro business \ pag. 22



Comes è affidabilità e innovazione

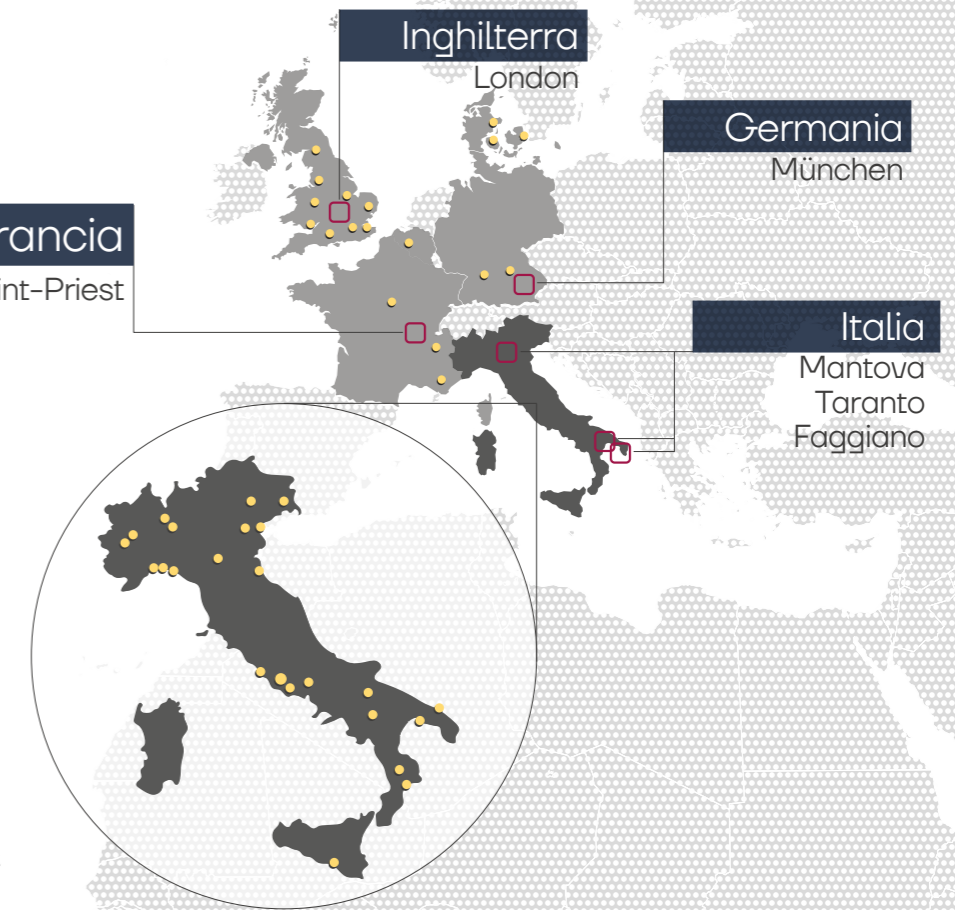
Comes nel mondo

Oceano Atlantico



LEGENDA

- Progetti Realizzati
- Sedi Operative





Headquarter

Comes SpA

Via Piero della Francesca, 2b / 2c - 74123 Taranto

Telefono: +39 099 475 13 11

www.comesspa.com

